

d'une rive à l'autre

JOURNAL ANNUEL DE L'APEL DE PARIS

Tous
acteurs !



La Communauté éducative
nous rassemble
autour de l'élève

2019 - n°27

apel
de PARIS



COLLÈGE Les Vignes

Apprendre pour être libre



Photo : Thomas RAFFOIX

CAP SUR 2019 : Le collège Les Vignes passe de 600 à 1400 m²

Philippe Matuchansky, Directeur général de la structure, revient sur cet agrandissement devenu nécessaire après 10 années d'existence.

Comment est né le projet des Vignes et quelles sont ses particularités ?

Philippe Matuchansky : Créé en 2008, le collège Les Vignes est le fruit d'un projet éducatif fort. L'idée était de proposer une école à taille humaine, assurant la transmission des savoirs et des valeurs, familiales et chrétiennes. Notre devise, « apprendre pour être libre », mise sur un travail exigeant et un accompagnement personnalisé de chaque élève.

En quoi consiste votre projet d'agrandissement ?

P.M. : Le collège double sa surface, passant de 600 à 1400 m². Quatre nouvelles salles de classes, un CDI, une cantine et deux laboratoires de sciences et de langues s'ajoutent aux

équipements existants. Nous triplons aussi la surface des zones de récréation ! Tout cela va permettre d'améliorer les conditions de vie et d'apprentissage des élèves.

Est-ce que le projet pédagogique va changer ?

P.M. : Non, nous gardons l'esprit familial du collège, tout en enrichissant ses options pédagogiques. Nous développons notamment l'apprentissage des langues en proposant des cours d'histoire et de sciences en anglais. D'un point de vue économique, nous restons ouverts à toutes les familles et nous continuerons de proposer des solutions de prix personnalisées aux familles qui en ont besoin.

Un projet éducatif complet

- Une formation intellectuelle d'excellence pour aider chaque collégienne à donner le meilleur d'elle-même
- Une formation humaine harmonieuse fondée sur l'éducation du caractère et de la volonté
- Une formation chrétienne ouverte à tous, dans le respect de la liberté de chacun.

Les forces du collège

- La non-mixité, pour une croissance sereine de l'affectivité et de la personnalité.
- Le port de l'uniforme, pour favoriser la concentration des jeunes filles et les libérer du souci de l'apparence.
- Le tutorat, un accompagnement personnalisé et régulier de chaque élève par un adulte référent.

Informations pratiques

A 3 minutes à pied de la gare de Bécon-les-Bruyères, à 10 minutes de la gare de Paris Saint-Lazare

Pour en savoir plus :

www.lesvignes.org

COLLÈGE Les Vignes

21 rue de Louvain
92400 COURBEVOIE

01 55 70 00 17

d'une rive à l'autre

JOURNAL ANNUEL DE L'APEL DE PARIS

N°27

2019

Directeur de la publication
Guillaume Delpit

Rédacteurs en chef
Robert de Villeneuve
Mathilde Funel

Illustrations (couverture et page 7)
Jean Dobritz

Comité de rédaction
Marie de La Bastide, Laure Martin,
Emmanuelle Jouannet, Virginie Durin,
Céline Désauté, Madhu Somapala

Apel de Paris

9, boulevard Saint-Denis 75003 Paris
Tel : 01 47 42 62 29
E-mail : apel-paris@apel75.com
Internet : apel75.com
www.facebook.com/apeldeparis

Crédits photographiques
Collections particulières et divers

Tirage et diffusion
60 000 exemplaires

Nous adressons nos remerciements les plus sincères à tous nos fidèles annonceurs. Nous vous rappelons que seul INFOCAP est habilité depuis 27 ans à recueillir toute publicité pour le bulletin de l'Apel de Paris. Nous vous conseillons vivement d'exiger, au moment de la réservation, la lettre de mission à l'en-tête de l'Apel de Paris.

CONCEPTION - RÉALISATION - PUBLICITÉ



Infocap
INFORMATION COMPLÉMENTAIRE AUX PARENTS

Editeur et Imprimeur de l'Enseignement Catholique depuis 35 ans

7, rue du Chemin Vert - 94100 Saint-Maur
Tél. : 01 43 98 00 12 - Fax : 01 48 08 56 09
E-mail : infocap@orange.fr

ENSEIGNEMENT CATHOLIQUE
INFOCAP, partenaire du SGEC

3 L'éditorial
de Guillaume Delpit

5 L'agenda 2019

d'une rive...

7 En couverture
La Communauté éducative

8 Un peu d'histoire...

9 Une réalité à vivre au quotidien

10 Regards croisés

11 Ce qu'en pensent les professeurs

12 Les acteurs de la Communauté éducative

17 Comment s'investir ?

19 Un service à votre écoute

21 Orientation : le rôle clé des parents

27 Les Rencontres Parents-École®

28 Handicap : le défi de l'école inclusive

31 La Pastorale

33 Grand entretien : François Moog



... à l'autre

35 La vie des Apel

35 À Sainte-Ursule,
on apprend l'éloquence

37 Les langues étrangères à l'honneur
à La Tour

39 L'Apel de Paris s'engage
pour l'orthographe

41 La musicothérapie à Saint-Paul

43 Quand Saint-Roch fait sa fête !

45 Plaidoyer pour une charte éducative
de confiance

46 Le forum des métiers de Saint-Nicolas

47 Une prépa médecine à Bossuet Notre-Dame

48 Le « Slam » pour donner le goût des mots

L'excellence au cœur de Paris

Journée Portes Ouvertes
16 FÉVRIER 2019

SALONS | FORUMS www.icp.fr/nous-rencontrer

PRÉPAS | LICENCES | MASTERS

Droit
Science Politique
Économie et gestion
Relations internationales
Solidarité
Théologie
Philosophie

Lettres
Langues et LEA
Communication et RH
Culture
Histoire de l'Art
Histoire
Sciences de l'Éducation

#choisirICP



ICP
INSTITUT
CATHOLIQUE
DE PARIS

L'esprit grand ouvert sur le monde

Tous acteurs du changement !

Il est de tradition, en début d'année, de s'adresser mutuellement de bons vœux, mais aussi de se fixer pour soi-même ou pour une communauté de bonnes résolutions. Ces objectifs que nous formulons - ou que nous nous imposons - ne seraient-ils pas, en réalité, l'expression d'un profond désir de changement ancré au plus profond de nous ?

On dit souvent que les bonnes résolutions expriment notre volonté de nous engager, notre souhait de faire avancer les choses. Formuler des résolutions, c'est déjà, quelque part, avoir un pied dans l'action, c'est poser une décision par laquelle on s'engage dans un processus de changement.



Prendre une bonne résolution, c'est décider d'agir et de se donner rendez-vous avec soi-même ou avec les autres pour réaliser des actions concrètes.

Agir pour soi-même ? Oui, c'est utile et parfois nécessaire.

Agir pour les autres ? Dans les temps difficiles que nous traversons, ne serait-ce pas plus pertinent d'agir, ensemble, pour tous ?

Les actions communes que nous pouvons mener vont permettre aux hommes et aux femmes d'une même communauté de passer du « je » au « nous », en favorisant la participation de tous à des projets construits ensemble et partagés par tous.

- Préparer l'avenir, c'est construire ensemble une société où chacun trouve sa place.
- Préparer l'avenir, c'est pour nous, membres de la Communauté éducative, agir au quotidien au sein des établissements scolaires, pour accompagner, soutenir, proposer, ou encourager.
- Préparer l'avenir, c'est participer aux débats éducatifs pour construire l'école de demain et proposer des idées innovantes.

Soutenons ensemble les initiatives qui participent à la construction d'un monde solidaire et durable, et favorisons les projets porteurs de sens. Ce sont ces événements qui fédèrent une communauté d'acteurs engagés et positifs.

Nous sommes tous acteurs du changement.

Guillaume Delpit, président de l'Apel de Paris



UNE CARRIÈRE DANS LE MONDE DU LUXE VOUS INTÉRESSE ?

Intégrez notre Bachelor ou Master en Management
Hôtelier International avec spécialisation Luxe
sur nos campus en Suisse ou à Londres.

Plus d'informations:

E. informations@sommet-education.com

T. + 33 (0)7 76 75 68 96

W. www.glion.fr

N°1 des Écoles de Management
Hôtelier International
pour la réputation
auprès des employeurs
(QS Ranking 2018)

Pour vivre l'année scolaire ensemble !

Les grands rendez-vous 2019



La messe des familles des Apel se tiendra le 26 janvier

Janvier

Messe des familles des Apel de Paris
en la cathédrale Notre-Dame de Paris, le 26 janvier 2019 à 10h30. Elle est ouverte à toutes les familles.

Conférence de Monseigneur Chauvet
en la cathédrale de Notre-Dame de Paris,
le 26 janvier 2019 à 9h30



La semaine des Apel aura lieu en mars sur le thème des sciences

Salon des classes préparatoires,
organisé par l'Enseignement catholique
d'Île-de-France,
le 26 janvier 2019, de 10 h à 18 h.

Mars

Semaine des Apel, du 25 au 30 mars, sur la thématique « Faire des sciences c'est passionnant ». Au sein de chaque établissement, un grand rendez-vous pourra être organisé pour se mobiliser autour de ce thème conjuguant école et monde professionnel.

Juin

Commissions d'appel. À l'issue du 3^e trimestre, les familles peuvent saisir la commission d'appel, si elles ne sont pas d'accord avec le conseil de classe sur la proposition d'orientation ou de redoublement. Organisée par la Direction diocésaine, elle est constituée d'au moins six personnes, dont un chef d'établissement ou son adjoint, des enseignants et au moins un représentant des parents d'élèves. En amont de ces commissions, le service Information et Conseil aux Familles (ICF), largement sollicité, est à votre écoute pour vous conseiller.

Septembre

Séminaire de rentrée, organisé par l'Apel de Paris pour les membres des bureaux des Apel d'établissement, afin de bien commencer l'année ensemble !

Novembre

Journée de formation de l'Apel de Paris, pour tous les parents impliqués dans la vie de leur Apel d'établissement et qui veulent progresser en se formant et en rencontrant de nombreux acteurs des Communautés éducatives.

Matinée « École inclusive », pour toutes les personnes qui entourent les enfants à besoins éducatifs particuliers (parents, enseignants, psychologues, orientateurs, associations...)

Séjours Linguistiques, Cours de Langues Année Linguistique Collégiens, lycéens et étudiants

Contactez-nous au
01 70 98 02 59
www.ef.com



10% de réduction*
avec le code promo
DIPW

*offre valable jusqu'au
01/07/19



Campus Internationaux
de Langues



Prendre un enfant par la main...

Nous connaissons tous cette chanson d'Yves Duteil :

**« Prendre un enfant par la main
Pour l'emmener vers demain,
Pour lui donner la confiance en son pas. »**

Belle illustration musicale du rôle que nous devons avoir, nous, membres de la communauté éducative (parents d'élèves, enseignants, chefs d'établissements, personnels éducatifs...). Accompagner un élève, lui donner confiance et le faire grandir pour l'emmener vers son métier de demain et vers son avenir : tels sont nos souhaits et nos devoirs.

- La main que l'on tend pour aider,
- La main qui console,
- La main qui guide,
- La main qui accueille en son creux l'élève (et l'enfant) qui nous est confié.

Mais la main n'est rien sans les doigts qui lui sont attachés. Tous reliés ensemble, ils agissent pour mieux se coordonner comme le font les membres de la Communauté éducative. Ces doigts peuvent accueillir un anneau, signe d'autorité ou d'alliance. Ainsi, à l'image de la Communauté éducative, ils peuvent transmettre une énergie vitale, et sont les instruments privilégiés de la créativité, de la dextérité, voire de la minutie.

Que tous les membres de la Communauté éducative soient unis comme le sont les doigts de la main. Qu'ils soient impliqués au cœur de l'acte d'éducation et d'instruction de l'élève. Et qu'ils soient support intelligent et raisonné, d'imagination et d'innovation pour accomplir avec bienveillance la tâche qui leur incombe.

Nous souhaitons que chaque lecteur, à travers les pages de ce dossier, puisse découvrir ce qu'est la Communauté éducative. Elle est aujourd'hui une réalité vivante et dynamique dans un très grand nombre d'établissements parisiens.

Concept créé il y a un peu plus de cinquante ans, la Communauté éducative ne cessera jamais d'évoluer et sera finalement, grâce à l'implication de tous ses membres, en perpétuel renouvellement.

Guillaume Delpit, président de l'Apel de Paris



Et les parents créent la « Communauté éducative »



Congrès annuel de l'Apel en juin 2018, à Rennes.

Histoire. Lancé en 1967 lors du congrès annuel de l'Apel, le concept de « Communauté éducative » a fait entrer les parents dans l'école.

C'était il y a 51 ans. Au congrès de Lyon, l'« Association des parents de l'enseignement libre » (Apel), inventait la « Communauté éducative ». Le concept puise ses origines dans la notion de famille. Derrière ce terme, l'idée d'une éducation intégrale de l'enfant : si les parents restent ses premiers éducateurs, sa réussite en tant qu'élève nécessite une action cohérente des adultes qui gravitent autour de lui, du chef d'établissement aux familles, en passant par les professeurs, les conseillers d'éducation, les prêtres et l'ensemble des personnels éducatifs.

L'homme à qui l'on doit ce concept est Antoine de la Garanderie, pédagogue inventeur de la « gestion mentale » comme méthode d'apprentissage. Délégué général des Apel dans les années 1970, il a mis en avant le rôle déterminant des parents dans l'univers scolaire. « C'était relativement révolutionnaire à l'époque. Dans un système très descendant, le rôle du parent était considéré comme subsidiaire, raconte Éric de Labarre, président de l'Apel de 1988 à 2002, puis Secrétaire général de l'Enseignement catholique entre 2007 et 2013. L'idée de « Communauté éducative » a permis à chacun de comprendre que l'éducation d'un jeune n'est jamais le fait d'une seule personne et d'une seule institution », ajoute-t-il. Plusieurs études menées sur le sujet montrent d'ailleurs qu'une participation engagée des parents dans le projet éducatif accroît la réussite des élèves.

Socle de valeurs communes

Dans les années 2000, Paul Malartre, Secrétaire général de l'Enseignement catholique, donne une vraie impulsion à cette Communauté éducative. Le nombre de familles adhérentes à l'Apel augmente alors significativement, passant de 680 000 en 1999 à 947 000 aujourd'hui.



« Nous devons toujours faire converger les désirs et les valeurs des parents et les désirs et les valeurs de l'école pour que les élèves aient les compétences, les connaissances et les attitudes nécessaires »

Jean-Michel Blanquer, ministre de l'Éducation nationale, en juin 2018, lors du Congrès de l'Apel.

Entre temps, le concept a aussi séduit l'enseignement public. En 1989, le terme de « Communauté éducative » est repris dans la loi Jospin. Mais il ne recouvre pas les mêmes réalités. Dans les écoles catholiques sous contrat, il existe une unique association de parents, l'Apel, qui participe au fonctionnement de l'école aux côtés de l'équipe pédagogique.

Dans le public, les fédérations de parents d'élèves, souvent marquées politiquement, jouent un rôle de contradicteur. « Dans le privé catholique sous contrat, les familles choisissent leur établissement. C'est fondamentalement différent. Cela implique la volonté de maintenir une unité », explique Jérôme Brunet, Secrétaire adjoint à l'Enseignement catholique. La Communauté éducative suppose donc un socle de valeurs communes à transmettre. Et pour Jean-François Canteneur, Directeur diocésain de l'Enseignement catholique à Paris, « l'actuel défi est d'associer les parents et les enseignants à un projet éducatif chrétien. La

neutralité bienveillante est trop longtemps restée le minimum nécessaire », ajoute-t-il.

Aujourd'hui, les parents ont toute leur place au sein des établissements catholiques. « Ils sont invités à entretenir des relations cordiales et constructives avec les enseignants et les responsables des écoles et s'engagent dans la vie des écoles, explique l'Enseignement catholique dans son statut. À cette fin, ils sont informés de l'évolution du système éducatif, des méthodes pédagogiques et des programmes scolaires ». Pour asseoir les liens, une « Charte éducative de confiance » a été publiée en 2016 par l'Enseignement catholique, les autorités de tutelle et l'Apel. Ce document est mis à la disposition de chaque établissement qui peut l'adapter à son projet. Objectif ? Faire de la Communauté éducative une réalité quotidienne.

Mathilde Funel

Une réalité à construire au quotidien

Perspectives. Des parents aux enseignants, chacun est appelé à tenir son rôle au sein de la Communauté éducative. Avec un même objectif : la réussite et l'épanouissement de l'enfant.

Ils sont présents dans les conseils de classe. De l'école maternelle au lycée, ils participent à l'organisation de la fête de l'école ou du forum des métiers. Dans l'Enseignement catholique sous contrat, les parents d'élèves participent pleinement à la vie quotidienne des écoles, collèges et lycées.

Aux côtés du chef d'établissement, des professeurs et des personnels, ils font vivre la Communauté éducative, tournée vers l'élève. Une Communauté dans

laquelle chacun doit tenir sa place. Pas toujours évident lorsque la réussite des enfants est au cœur des discussions...

Pour favoriser cette réussite, les parents aimeraient justement davantage de contacts avec l'école. Selon un sondage Opinionway, réalisé en 2014 pour l'Apel, seuls 49% d'entre eux pensent que les enseignants les écoutent...

« Autant de Communautés éducatives que d'établissements »

« Il peut y avoir des tensions lorsque les parents veulent faire le travail des enseignants et inversement, résume Jérôme Brunet, Secrétaire général adjoint de l'Enseignement catholique. Chacun doit être au clair sur la place qu'il doit occuper et adhérer au projet éducatif. Il existe autant de Communautés éducatives que d'établissements », ajoute-t-il.

À Paris, l'offre est particulièrement variée. L'Enseignement catholique sous contrat compte plus de 140 établissements, de la petite école de quartier au grand lycée

L'enseignement catholique sous contrat à Paris

- 142 établissements
- 5 000 enseignants
- 79 300 élèves
- 55 000 familles adhérentes à l'Apel

élitiste, en passant par des structures reconnues pour leur savoir-faire autour des troubles des apprentissages ou de la précocité par exemple. L'Apel de Paris, qui regroupe 55 000 familles adhérentes, est là pour faire entendre la voix des parents au sein d'instances décisionnaires variées, touchant à la gestion des établissements, au sport, au handicap. Présent notamment dans les conseils d'établissements, ils participent à la politique d'ouverture ou de fermeture de classes, au développement de nouvelles filières et à la mise en place des réformes écrites par l'Éducation nationale.

Mathilde Funel



Une Communauté éducative tournée vers l'élève



Gilles Demarquet, président national de l'Apel « Tous là pour la réussite des jeunes »

La « Communauté éducative » est-elle une réalité ?

Gilles Demarquet. Le terme est entré

dans le langage courant. Selon moi, les acteurs de cette Communauté ont aujourd'hui conscience que si chacun joue son rôle et reste à sa juste place, le climat scolaire n'en sera que meilleur. Nous sommes tous là pour la réussite des jeunes.

Aujourd'hui, qu'attendent les parents d'une association comme l'Apel ?

Ils attendent d'être aidés dans

la compréhension du système éducatif, qui est en perpétuelle évolution. Cette année, l'Apel fera ainsi un gros travail d'information et d'accompagnement sur la réforme du bac, qui entrera en application à la rentrée 2019. Les parents d'élèves veulent aussi être accompagnés et représentés en cas de difficultés. Les représentants de l'Apel sont là pour apaiser, jouer les médiateurs.

Que dire de l'investissement des parents ?

Avec 947 000 adhérents, l'Apel est la plus importante association de parents d'élèves en France. Cela

montre l'intérêt des familles de l'Enseignement catholique sous contrat pour la chose éducative. Elles sont fortement impliquées dans la scolarité de leurs enfants. Certaines sont parfois très stressées. Les parents doivent sentir qu'ils sont partie prenante de la vie de l'établissement. Ils ont de nombreuses occasions de s'investir, sur l'orientation par exemple, en participant à des jurys de stages ou en venant témoigner de leur métier.

Propos recueillis par MF



Michel Quinton, directeur de La Salle-Saint Nicolas (92) et ancien directeur des Francs-Bourgeois - La Salle (Paris 4^e)

« Chaque établissement a sa communauté propre »

Comment définissez-vous la Communauté éducative ?

Michel Quinton. Depuis 29 ans, j'ai dirigé des collèges, des lycées généraux, des lycées professionnels, à Paris et en province. Chaque établissement a sa communauté propre. À La Salle-Saint Nicolas, elle est très imprégnée de l'esprit de fraternité des fondateurs, les Frères des écoles chrétiennes. Nous en avons encore quatre chez nous.

Quelle sont les spécificités de votre communauté ?

Il y a chez nous une forte dimension familiale. Nous avons un internat. Ces 200 élèves, de la 6^e au post bac, passent plus de temps avec nous qu'avec leurs parents. Il se passe forcément quelque chose. Par ailleurs, nos effectifs restent familiaux, avec jamais plus de 25 élèves par classe. Tout cela nous permet d'avoir une connaissance personnelle de tous les jeunes.

Quelles sont les actions menées en faveur de cette Communauté ?

Il y a trois ans, le conseil d'établissement a décidé de lancer le tutorat entre élèves. Une démarche très lassalienne. La demande est venue des jeunes eux-mêmes qui voulaient ainsi lutter contre les incivilités. Aujourd'hui, ce tutorat est intégré à l'emploi du temps des élèves. Le 11 décembre 2018, Valérie Péresse, la présidente de la Région Île-de-France a fait le déplacement chez nous. Nous lui avons notamment présenté un atelier de robotique dans lequel des élèves de 1^{ère} STI2D chapeautent des 6^e.

Constatez-vous des tensions ?

Nous sommes très souvent ensemble. Comme dans une famille, cela crée forcément des tensions... Mais tout le monde joue le jeu. Quant à moi, c'est à Saint-Nicolas que j'ai connu le temps spirituel le plus fort de ma vie de chef d'établissement, en 2016, pour le chemin de croix. J'ai remercié ces jeunes de toutes religions. Ils ont renforcé ma foi.



Frédérique Menou, présidente de l'Apel La Rochefoucauld (Paris 7^e)

« Il faut anticiper les malentendus »

Pourquoi avez-vous choisi de vous investir ?

Frédérique Menou. Je suis mère de trois garçons. Je me suis investie dès la maternelle, en 2006, comme parent correspondant. En 2016, quand j'ai été sollicitée pour la présidence, j'ai accepté. Cela m'a semblé évident de m'investir pour nos enfants, récolter des fonds, améliorer le cadre de vie.

Sur quels sujets les parents font-ils appel à vous ?

Ils nous consultent sur des thèmes variés, de l'organisation des devoirs sur table à des sujets plus généraux, comme Parcoursup, la plateforme d'orientation post bac. Depuis deux ans, pour répondre aux questions, nous organisons mensuellement un « Café de l'Apel ».

Que diriez-vous du dialogue avec les professeurs et les personnels ?

À La Rochefoucauld, il est ouvert. L'école est très familiale. Nous rencontrons régulièrement les directeurs coordinateurs du lycée et du collège, pour évoquer des sujets récurrents, comme la cantine, le poids des cartables, mais aussi, cette année, la réforme du bac.

Comment concevez-vous votre rôle ?

Il faut anticiper les malentendus. Les parents attendent souvent une réponse immédiate. Certains s'immiscent de manière intrusive dans la gestion de l'établissement. Nous sommes là pour jouer les médiateurs. Le rôle de présidente permet de prendre du recul. Vivre les choses de l'intérieur m'a fait réaliser, par exemple, que le remplacement d'un enseignant n'est pas simple. Les parents s'imaginent que l'école fonctionne comme une entreprise. Ce n'est pas le cas.

Les parents d'élèves sont-ils suffisamment investis ?

Nous n'avons jamais manqué de mains pour organiser la fête de l'école. Annuellement, 150 parents s'investissent sur la Pastorale. Nous devons aller chercher les parents et leur donner envie.

Regards croisés sur la Communauté éducative

Ce qu'en pensent les professeurs



Pour les professeurs, l'Enseignement catholique est un choix

Témoignages. Professeurs du privé et du public passent les mêmes concours. Mais œuvrer dans l'Enseignement catholique suppose l'adhésion à des valeurs, au sein d'une Communauté éducative. Ils racontent leur engagement.

Caroline Girardin, 35 ans,
professeur des écoles à Notre-Dame
de La Croix (Paris 20^e)

« La Communauté éducative est comme une galaxie où tout gravite autour des élèves. Cette harmonie est nécessaire. Il peut y avoir des tensions, mais nous sommes tous soudés par une ambition commune : la réussite et l'épanouissement des élèves. Dans cette Communauté, tout le monde est important. Il ne faut pas oublier les AVS (assistantes de vie scolaire), les surveillants et la secrétaire, qui fait l'intermédiaire avec tout le monde ! À Notre-Dame de La Croix, les parents sont présents dans

l'école. Ils ne viennent pas seulement pour la remise du bulletin ou pour parler de leur enfant. De mon côté, j'essaie de les faire venir régulièrement dans ma classe. Récemment, une mère d'élève anglaise est intervenue.

Pour moi, l'enseignement a été une évidence, tout comme l'Enseignement catholique. J'avais envie de retrouver ce que j'y avais moi-même vécu : un esprit de fraternité ».

**Karen Bost, 50 ans, professeur
de droit, économie et management
à l'Initiative (Paris 19^e)**

« Lorsque j'ai été recrutée au lycée l'Initiative, il y a cinq ans, la directrice m'a prévenue qu'il n'y avait ni Pastorale, ni Apel. Ce qu'elle regrette vivement. Aujourd'hui, nous tentons de créer une Apel, mais il faut pour cela convaincre l'association gestionnaire de l'établissement.

Pour autant, il existe bel et bien une Communauté éducative, portée par une directrice motivée. Elle vient notamment de lancer des cours de soutien, ainsi que des ateliers d'ouverture culturelle. Le lycée a été créé par des religieuses dans les années 1940, pour former les jeunes

filles à un métier. Aujourd'hui, il propose des bac professionnels et des BTS dans le tertiaire et les métiers d'arts. Il accueille des élèves de toutes religions, issus de milieux populaires. Beaucoup ont de grosses difficultés. Certains souffrent de handicaps. Mais l'établissement sait faire. Il y a pas mal de conseils de discipline, mais les parents sont derrière. Avant de rejoindre l'Initiative, j'avais fait un stage au lycée public Edgard Quinet qui accueille une population similaire. Les élèves n'étaient pas tenus par leurs familles. Dans l'équipe pédagogique, chacun roulait pour soi.

Ici, l'équipe éducative se serre les coudes. Elle sait que pour faire réussir ces jeunes, il faut marcher ensemble ».

Elisabeth Migan,
professeur d'anglais
à Sainte-Jeanne
Elisabeth (Paris 7^e)



« La Communauté éducative, c'est un ensemble de personnes qui travaillent autour des élèves. Chacun a sa place et son rôle. À Sainte-Jeanne, le dialogue étant essentiel, nous rencontrons les parents aussi souvent que nécessaire. Certains, parfois, ne sont pas d'accord avec une méthode ou une note donnée. L'orientation est souvent un moment difficile. Quand on évoque une voie technologique ou professionnelle, beaucoup de parents se braquent. Il faut donc dialoguer.

Je suis professeur depuis 40 ans. Les choses ont évolué. Les enfants sont de plus en plus prisonniers de leurs téléphones et des réseaux sociaux. Ils ont du mal à se concentrer. Quant aux parents, ils contestent de plus en plus nos principes de discipline et nos méthodes pédagogiques.

Pour moi, l'Enseignement catholique est un choix. Sainte-Jeanne a été fondée par les Filles de la Croix, après la Révolution, pour offrir une éducation aux plus pauvres, notamment les filles. Le charisme et les valeurs de simplicité et de compréhension de l'autre me correspondent ».

Mathilde Funel



Ces acteurs qui font vivre la Communauté



Les instances de concertation

- Conseil d'établissement
- Conseil de classe
- Apel
- La vie scolaire
- Pastorale
- Ogec

Le projet éducatif

- Statut de l'Enseignement catholique
- Valeurs
- Autonomie des établissements

Tous réunis autour de l'élève

Tournée vers l'élève, la Communauté éducative est une savante alchimie. Son chef d'orchestre est le chef d'établissement. Dans le respect des statuts et des valeurs de l'Enseignement catholique, il a la responsabilité de construire un projet éducatif, de concert avec l'ensemble des acteurs de cette Communauté et de la faire vivre. La complexité de la tâche éducative requiert la contribution de tous, qu'il s'agisse des

enseignants, des élèves, du personnel administratif ou des parents, qui restent les premiers éducateurs.

Réalité dynamique

La Communauté éducative réunit donc des personnes aux statuts, aux responsabilités et aux fonctions variés au sein de différentes instances de concertation. On retrouve ces acteurs dans les conseils d'établissements, dans

les conseils de classe ou encore dans les organismes de gestion de l'enseignement catholique (Ogec), qui sont les supports juridiques, économiques et financiers des établissements.

Réalité dynamique, la Communauté éducative se construit au quotidien et s'enrichit des différences. Elle est une chance pour l'avenir de nos enfants.

Robert de Villeneuve

Saint-Michel de Picpus ou l'exemple d'une Communauté éducative vivante et dynamique

Initiative. Dans l'établissement, qui compte 4 000 élèves, le règlement intérieur a été réécrit avec les familles.

« Dans l'Enseignement catholique, la Communauté éducative est un élément historique.

À Saint-Michel de Picpus, c'est une réalité ». Ancienne directrice diocésaine de Limoges et de Tulle, Marie-Astrid Courtoux-Escolle dirige Saint-Michel de Picpus (Paris 12^e) depuis deux ans. Elle est passée du monde éducatif rural à un ensemble scolaire urbain réputé. « L'extrême inverse », résume-t-elle. Implanté sur trois sites, Saint-Michel de Picpus compte cinq établissements -une école

maternelle et élémentaire à Paris, un collège-lycée parisien et un collège-lycée à Saint-Mandé (94).

Pour cette chef d'établissement dynamique, au franc-parler, la Communauté éducative ne doit pas rester un concept, et les familles ne doivent pas être « infantilisées ».

« Les parents ne sont pas des potiches »

« Il est étonnant, lors des réunions de rentrée, de voir les parents assis dans la salle de classe, derrière le bureau de leurs enfants... Les parents ne sont pas des potiches ! Cela signifie que la direction doit accepter de leur déléguer une partie de ses sacro-saints pouvoirs, pour les mettre en responsabilité. Ici, ils ont les clés de l'établissement et une salle à disposition », explique-t-elle.

Mais Marie-Astrid Courtoux-Escolle n'a pas voulu en rester là. Lorsqu'elle est arrivée à la tête de l'établissement de 4 000 élèves, de la maternelle aux classes préparatoires, elle a décidé de réécrire le règlement intérieur, en se basant sur la « Charte éducative de confiance ».

Réalisée conjointement, en 2016, par le Secrétariat général à l'Enseignement catholique (Sgec), les autorités de tutelle et l'Apel, cette charte de confiance invite les établissements à réexplorer les relations entre l'école, la famille et les

jeunes. Objectif affiché ? Affermir les liens entre la famille et l'école, s'accorder sur un socle de valeurs communes à transmettre et poser les bases d'une alliance éducative fructueuse. Ce document, rédigé au niveau national par les acteurs de la Communauté éducative, propose à chaque établissement de l'adapter à son projet pédagogique.

« Document de respect d'autrui et de soi-même »

Une démarche qu'a entreprise Saint-Michel de Picpus. Accueil des parents, sanctions, justification des absences... Le nouveau règlement, mis en place à la rentrée 2018-2019, a été élaboré par la Communauté éducative de l'établissement. « Il a été travaillé avec les parents et les élèves. Il s'agit d'un document de respect d'autrui

et de soi-même, que nous avons choisi d'intituler « contrat de vie scolaire », et non plus « règlement » », précise Marie-Astrid Courtoux-Escolle.

« Laisser aux parents la place qui est la leur »

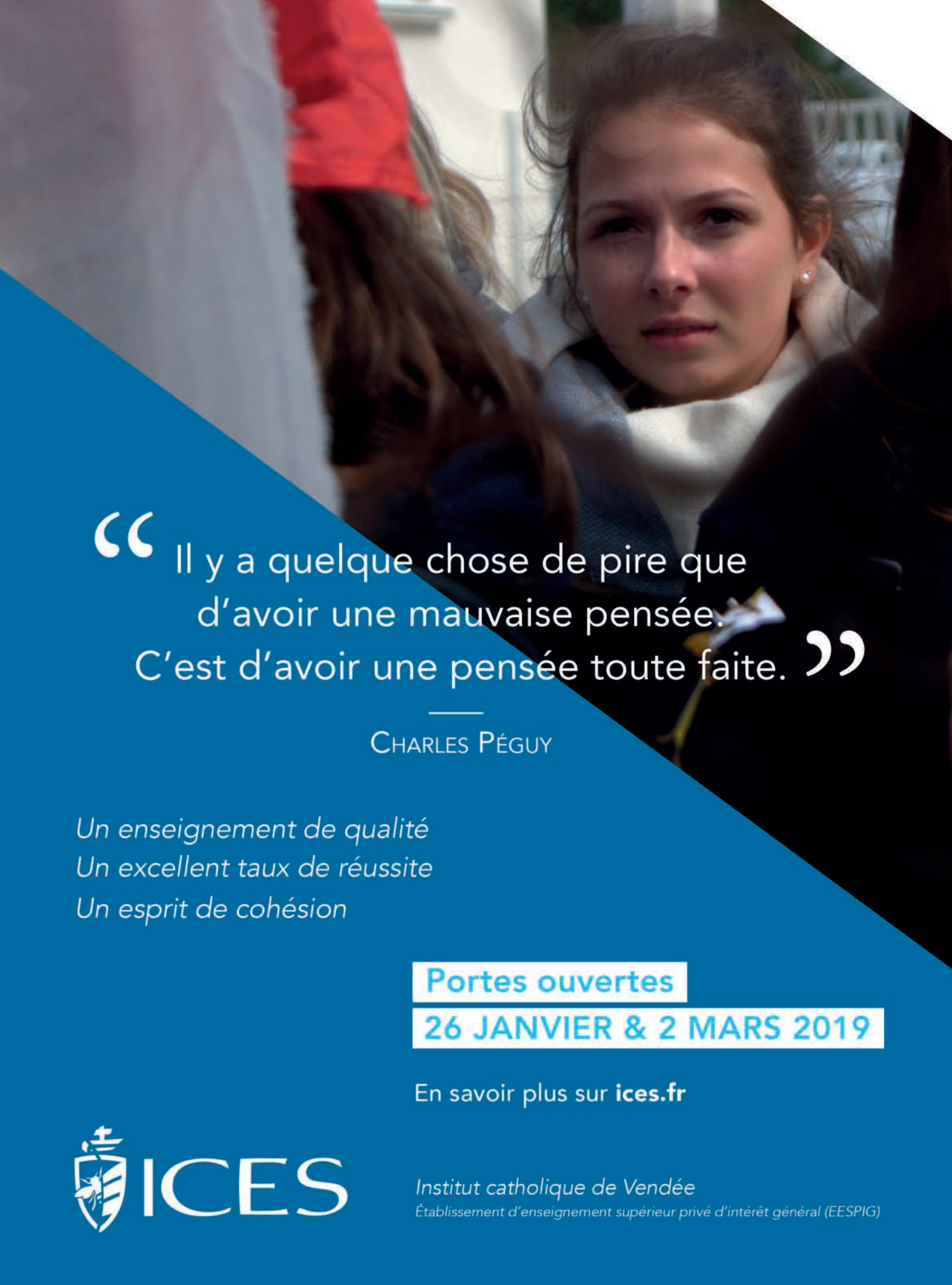
« À Saint-Michel, ce sont les parents qui gèrent les rencontres parents-professeurs. Et ils nous préparent toujours des boissons et des fraises tagada... Dans les conseils de discipline, des moments très difficiles pour tous, ils sont toujours présents. De mon côté, je téléphone systématiquement aux parents correspondants pour leur communiquer ma décision. Je ne dis pas que je vais révolutionner les choses, mais ici, nous tentons de progresser pour laisser aux parents la place qui est la leur », conclut la chef d'établissement.

Mathilde Funel



Marie-Astrid Courtoux-Escolle, directrice de Saint-Michel de Picpus





“ Il y a quelque chose de pire que
d’avoir une mauvaise pensée.
C’est d’avoir une pensée toute faite. ”

—
CHARLES PÉGUY

*Un enseignement de qualité
Un excellent taux de réussite
Un esprit de cohésion*

Portes ouvertes

26 JANVIER & 2 MARS 2019

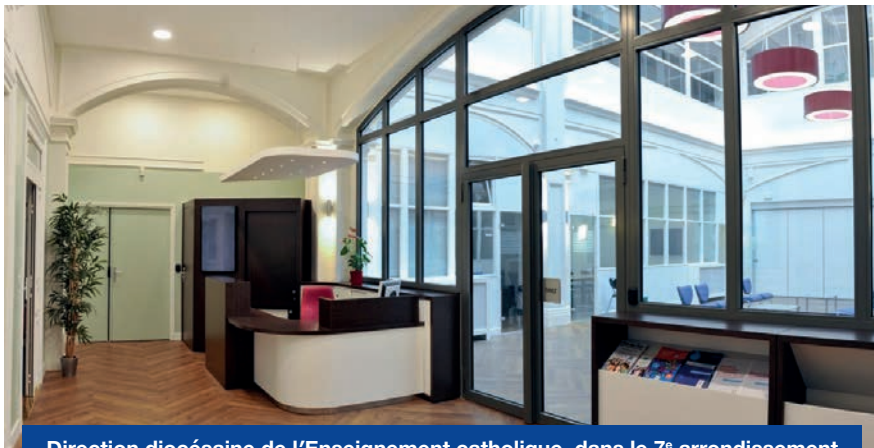
En savoir plus sur ices.fr



Institut catholique de Vendée

Établissement d'enseignement supérieur privé d'intérêt général (EESPIG)

Comment s'investir dans la Communauté éducative ?



Direction diocésaine de l'Enseignement catholique, dans le 7^e arrondissement

Participation. En siégeant dans les instances de représentation, en participant à des commissions sur des sujets variés ou en se formant, nombreuses sont les occasions pour les parents d'agir sur la vie des établissements.

> Siéger dans les instances de décision et de concertation

Le comité diocésain de l'Enseignement catholique (Codiec) détermine la politique de l'Enseignement catholique du diocèse. Tous les sujets de la vie des établissements y sont traités, dans leurs aspects pédagogiques, financiers, techniques et immobiliers. L'ensemble des membres de la Communauté éducative y est représenté : chefs d'établissements, enseignants et non-enseignants, gestionnaires, parents d'élèves, direction diocésaine et tutelles congréganistes. Présidé par le directeur diocésain, le Codiec rend compte directement à l'évêque. Sa commission exécutive se réunit deux fois par an.



Locaux de l'Enseignement catholique

Le comité régional de l'Enseignement catholique (Crec) regroupe les huit diocèses d'Île-de-France et traite de toutes les questions de compétence régionale. Son président, Philippe Delorme, Directeur diocésain de l'Enseignement catholique du Val-de-Marne, et son délégué régional, Vincent Porteret, sont les interlocuteurs du Conseil régional pour discuter de la carte des formations, des financements (notamment l'investissement dans les lycées) ou de l'apprentissage...

Le conseil d'établissement aborde les questions relatives à la vie éducative, pédagogique, pastorale et matérielle de l'établissement. Composé de représentants de la Communauté éducative, il contribue à l'élaboration du projet d'établissement et du règlement intérieur.

Le conseil de classe réunit à la fin de chaque trimestre le chef d'établissement, les enseignants, les représentants des élèves et les parents correspondants. Ces derniers, en lien avec l'Apel, sont les représentants des parents. Ils assurent le lien avec l'équipe éducative.

Mathilde Funel

L'Ogec, un organisme méconnu, mais essentiel

Souvent méconnus, les organismes de gestion de l'Enseignement catholique (Ogec) jouent pourtant un rôle clé dans la vie des établissements.

Association loi 1901, l'Ogec est responsable de la gestion économique, financière et sociale d'un établissement. Il exerce cette fonction en tenant compte du projet d'établissement, du Statut de l'Enseignement catholique et de l'autorité de tutelle.

L'Ogec s'assure du versement des cotisations aux services de l'Enseignement catholique. Il est l'employeur des personnels d'administration, de service et d'éducation (personnel de surveillance et intervenants extérieurs), auprès desquels il doit mener une politique sociale humaine et juste.

« L'organisme de gestion collabore étroitement avec le chef d'établissement dans un climat de confiance réciproque », précise le Statut de l'Enseignement catholique, dans son article 139. Le chef d'établissement présente et exécute le budget. L'Ogec le vote et est responsable de son exécution. Il délègue au chef d'établissement les pouvoirs nécessaires. Les présidents d'Apel sont membres de droit de l'Ogec. Toute personne souhaitant œuvrer bénévolement au service de l'Enseignement catholique et manifestant un intérêt pour la gestion est la bienvenue !

Robert de Villeneuve

En chiffres

- 320 Ogec en Île-de-France
- 3 500 bénévoles
- 7 500 salariés

LES CLÉS DE LA RÉUSSITE ...

Des professeurs diplômés, normaliens et agrégés...

DÉDUCTION D'IMPÔTS
50%

COURS PARTICULIERS EN CENTRE
COURS PARTICULIERS À DOMICILE ◀

COURS DE GROUPE EN EFFECTIF REDUIT

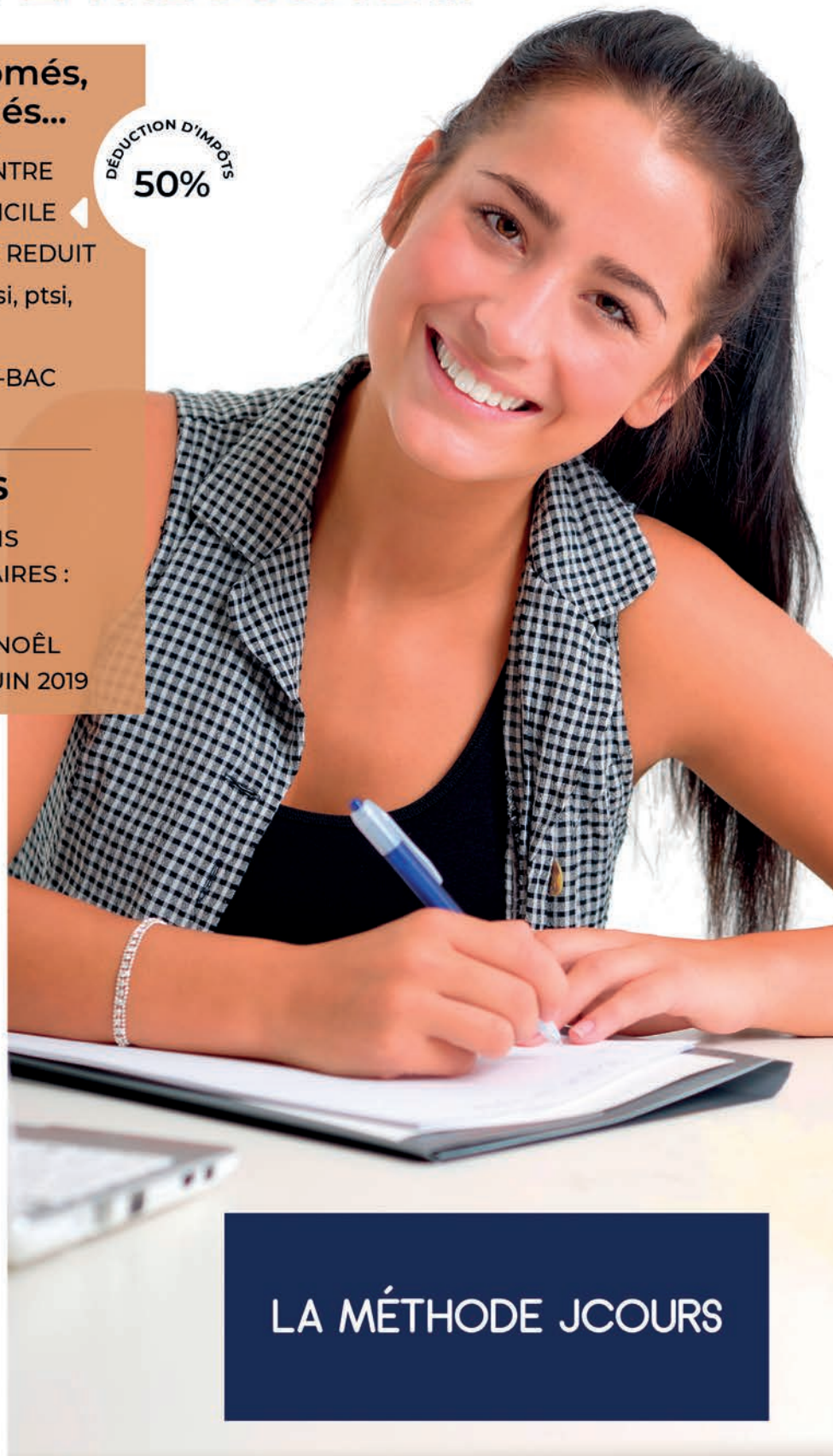
PRÉPA CPGE (ecs, ecs, mpsi, pcsi, ptsi,
bcpst, mp, pc ...)

PRÉPA AUX CONCOURS POST-BAC
(N°1 en Île de France)

STAGES INTENSIFS

PRÉPARATION & RÉVISIONS
INTENSIVES VACANCES SCOLAIRES :

PRÉ RENTREE - TOUSSAINT - NOËL
FÉVRIER - PÂQUES - PRÉ BAC JUIN 2019



NOS RESULTATS 2018

Concours ACCÈS (100% ESSCA, 97% IESEG)	100% Admis
Concours SÉSAME	100% Admis
Concours LINK	100% Admis
ADVANCE	100% Admis
AVENIR	100% Admis
PUISSANCE ALPHA	100% Admis
GEIPI POLYTECH	100% Admis

VOS CENTRES JCOURS

59, Av. Th. Gautier PARIS 16
116, Bd de Grenelle PARIS 15
149, Bd Malesherbes PARIS 17
20, Av. de Paris VERSAILLES

LA MÉTHODE JCOURS

Comment s'investir dans la Communauté éducative ?

> Participer à des commissions

À l'Apel de Paris nous sommes trente conseillers motivés pour faire vivre l'Apel dans l'académie. En début de mandat, chacun signe une charte définissant son engagement. Nos actions sont entreprises dans l'intérêt des jeunes et de leurs parcours d'enseignement.

Notre engagement se traduit par la vitalité du travail réalisé en commissions. L'Apel de Paris en compte 14, autour de la formation, de l'école numérique ou encore des relations avec les élus. Au cours de l'année, nous vous donnons rendez-vous pour des événements que vous connaissez bien, tels que la journée de formation, la messe, la matinée « école inclusive », ou la publication de notre revue annuelle *D'une rive à l'autre*. Tout cela est le fruit d'un travail exigeant et régulier, où chacun apporte sa pierre à l'édifice.

Une Communauté dynamique, c'est l'ouverture et l'accueil. Aussi, nos commissions sont ouvertes à tout parent désireux de s'investir. C'est le cas notamment de nos commissions « Pastorale » ou « École et monde professionnel », qui réunissent régulièrement des parents soucieux de réfléchir ensemble et d'apporter leurs compétences. Cette ouverture est garante de la vitalité de notre association. Nous la recherchons et l'apprécions à sa juste valeur.

Marie de La Bastide



Une formation de l'Apel de Paris

> Se former

Le forum annuel des formations de l'Apel académique de Paris s'est tenu cette année le 10 novembre 2018 au groupe scolaire Saint-Vincent de Paul (Paris 13^e). Comme chaque année, membres des conseils d'administration d'Apel, parents correspondants de classe et membres des Apel souhaitant s'investir étaient invités à s'y rendre.

Au programme ? Une dizaine d'ateliers pour devenir président, trésorier, secrétaire d'Apel, parent correspondant, mais aussi pour encadrer la Pastorale,

animer des rencontres parents-école, organiser un forum des métiers. Ces ateliers ont aussi été l'occasion de faire le point sur la place des parents dans les instances de concertation (les conseils de classe, de discipline, d'établissement, les commissions d'appel), la gestion des conflits ou encore l'école inclusive. Animé par des élus et des permanents des Apel nationale et de Paris, les ateliers ont accueilli des professionnels de la médiation.

« Cette grande diversité dans les ateliers m'a permis d'accroître mon efficacité par une meilleure maîtrise des outils », témoigne Marie-Thérèse, présente le 10 novembre. Objectif de ces formations ? Transmettre des clés de compréhension et des outils permettant aux parents de gagner en efficacité. Ces rencontres sont aussi un moment fédérateur nécessaire pour ne pas vivre le bénévolat de manière isolée. Alors, rendez-vous en janvier et novembre 2019 pour nos prochaines formations et tout au long de l'année avec nos conseils en ligne !

Françoise Marcin
et Renaud Muzzolini

FM et RM

Le rôle de parent correspondant

Parents « correspondants », « référents », « relais »... Autant d'appellations pour désigner ces parents chargés de faire le lien entre les familles et l'école, d'assister aux conseils de classe et de porter la voix des parents. Mère de deux enfants scolarisés à Saint-Michel de Picpus (Paris 12^e), Katia Zadrozny, parent correspondant en classe de seconde témoigne : « Cette mission me permet de tisser des liens avec les autres parents d'élèves, à un âge où nos enfants n'ont plus besoin de nous pour les déposer à l'école. Avec mon binôme, nous sommes les porte-parole des parents de la classe. En faisant remonter les questions et en relayant les informations transmises par l'Apel, nous assurons le lien entre les familles, l'équipe éducative et l'Apel. Nous veillons à assurer un climat de confiance ».

PROF !

un métier d'avenir

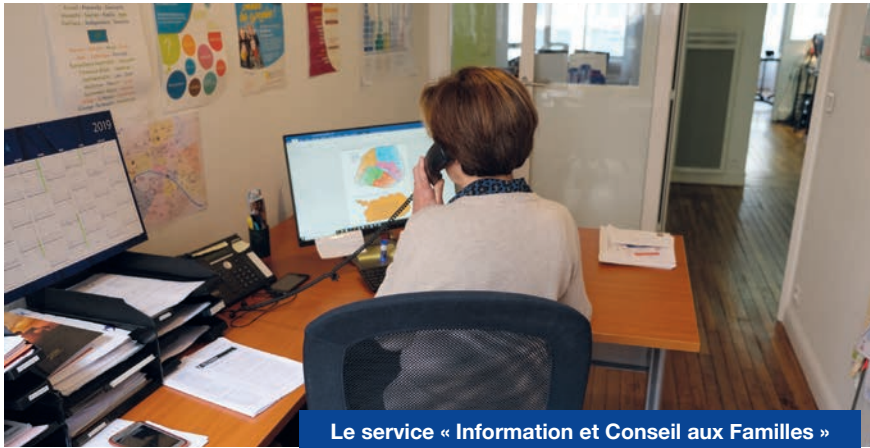


Un master pour réussir

L'ENSEIGNEMENT CATHOLIQUE RECRUTE
www.devenir-enseignant.org



En cas de difficultés, un service à votre écoute



Le service « Information et Conseil aux Familles » répond aux questions des parents

Conseils. Questions sur l'orientation, recherche d'une classe spécialisée, d'un internat... Le service d'information et de conseil aux familles est là pour accompagner les parents.

« **B**onjour, je vous appelle parce que mon fils en CE2, est en difficulté. J'ai l'impression qu'il ne comprend pas bien les consignes. Il est suivi par une orthophoniste mais on ne voit pas de progrès. La maîtresse me dit que cela va se mettre en place, mais moi, je suis inquiète... ». Ou encore : « Bonjour, on propose à ma fille une orientation en voie professionnelle mais nous ne sommes pas d'accord, elle est trop jeune pour choisir... ». Et aussi : « Je cherche un internat pour mon fils, il ne travaille pas à la maison... »

Service gratuit et anonyme

Ce type d'appels, le service « Information et Conseil aux Familles » (ICF) de l'Apel de Paris en reçoit environ 650 par an. Ce service téléphonique gratuit, anonyme et personnalisé est là pour répondre aux diverses questions des familles sur la scolarité de leurs enfants. Il délivre des

informations sur l'offre de formation, lorsqu'un parent veut changer son enfant d'établissement ou qu'il recherche un internat. Il renseigne sur l'orientation, les études et les métiers. Il répond aux questions concernant la scolarité des enfants en difficulté et l'accueil des enfants handicapés. Il participe aussi aux commissions d'appel, organisées par la direction diocésaine.

Faire face au stress

Ces demandes exprimées par des parents angoissés sont l'occasion de les écouter, de les accompagner, de les aider à réfléchir et de leur proposer des pistes. De la maternelle au lycée, le parcours scolaire peut présenter des embûches qui inquiètent les familles. Le service Information et Conseil aux Familles essaye de les rassurer en les aidant à faire face au stress, et les replace sur un projet objectif et réaliste. Il leur donne aussi des informations concrètes qui leur permettent d'avancer. Il n'y a pas toujours de solution immédiate et certains se trouvent souvent très démunis, mais il est important qu'ils comprennent qu'ils ne sont pas seuls et que l'entretien est confidentiel.

Fabienne Vachette

Plus de
650 appels
reçus par an



Entre septembre 2017 et décembre 2018, la permanence du service Information et Conseil aux Familles (ICF) de l'Apel de Paris a reçu 647 appels. Parmi eux, 60% ont été passés par des mères.

Quel est l'objet de ces appels ? À 38%, les familles contactent l'ICF car elles recherchent un établissement. Viennent ensuite, à 16%, des questions liées à la vie à l'école, puis, à 12% des interrogations sur l'orientation de leurs enfants. Quelque 8% de ces appels sont liés à des besoins particuliers pour la scolarité.

Participation aux commissions d'appel

Le service ICF participe par ailleurs aux commissions d'appel. Celles-ci sont organisées par la direction diocésaine lorsque les familles sont en désaccord avec une décision d'orientation ou de redoublement du chef d'établissement. En juin 2018, l'ICF a recensé 169 dossiers étudiés en commissions d'appel. Parmi eux, 31% ont finalement été acceptés. Ces demandes d'appel concernent avant tout la classe de seconde. C'est en effet à l'issue de cette classe que se joue le passage dans la voie générale, technologique ou professionnelle.

Mathilde Funel

Par téléphone
au 01 47 42 42 50

(du lundi au jeudi de 9h à 18 h, le
vendredi, de 10h à midi)

ou par email à
icf@apel75.com

La Maîtrise Notre-Dame de Paris recrute Inscriptions ouvertes !

Initiation musicale : de 5 à 8 ans
1h30 par semaine

Chœur d'enfants : de 8 à 15 ans
Formation en double-cursus

Jeune Ensemble : de 14 à 18 ans
Formation en double-cursus

©Léonard de Serres

Inscriptions en ligne jusqu'au 20 février 2019 :
www.musique-sacree-notredamedeparis.fr - 01 44 41 49 99

VIVEZ LES AFFAIRES ETRANGERES



DEUX PARCOURS D'EXCELLENCE BAC+3 & BAC+5

- ◆ Bachelor en Relations internationales (Bac+3)
- ◆ Deuxième Cycle en Relations Internationales (Bac+5)

Quatre spécialisations :

- Sécurité internationale et défense - **Grade de Master**
- Intelligence stratégique internationale - **Grade de Master**
- Coopération internationale des Outre-mer - **Titre RNCP Niveau I**
- International Business and Marketing - **MsC**

TÉLÉCHARGEZ
L'APPLI ILERI



SOIREE PORTES OUVERTES

VENDREDI 8 FEVRIER

CONCOURS D'ENTREE

JEUDI 24 JANVIER

JEUDI 29 MARS

COURS DU SOIR

70 ILERI
1948 - 2018 L'ECOLE DES RELATIONS INTERNATIONALES

Le rôle clé des parents dans l'orientation

Avenir. Sujet de stress pour les familles, l'orientation se prépare de plus en plus tôt. À l'Apel de Paris, la commission « École et monde professionnel » fait l'interface entre ces deux mondes.

Organisation de forums, accompagnement des élèves dans leur recherche de stage, mise en place de bureaux de documentation et d'information (BDIO) dans les établissements... Depuis de nombreuses années, l'Apel, en association avec l'Enseignement catholique, mène de nombreuses actions pour aider les élèves à construire leur projet professionnel. Une question centrale à l'heure où il est demandé de faire des choix de plus en plus précoces.

Contrairement aux systèmes précédents, Parcoursup, la plateforme d'orientation vers les études supérieures mise en place l'an dernier par le gouvernement, permet en effet aux universités d'accéder aux dossiers scolaires de première et de terminale. Un privilège réservé jusqu'alors aux seules filières sélectives. Quant à la réforme du baccalauréat qui arrivera dans les classes en septembre 2019, elle appellera les élèves à choisir trois « spécialités » parmi douze -et non plus des filières- dès la classe de première.

Kit pour organiser le forum des métiers

Chargée de travailler au rapprochement entre l'école et le monde professionnel, la commission « École et monde professionnel » de l'Apel travaille autour de trois axes : la valorisation de l'alternance, l'ouverture à l'international et la transformation des métiers par le numérique.

Sur le terrain, elle accompagne les parents et les établissements dans l'organisation de leurs forums des métiers. Pour ce faire, elle a notamment élaboré un kit d'aide.

L'Apel a aussi signé des partenariats avec des associations de professionnels. L'Association Jeunesse et entreprises (AJE), Entreprendre pour apprendre (EPA) ou encore 100 000 entrepreneurs peuvent ainsi intervenir dans les classes, inviter les élèves dans les entreprises ou les accompagner dans leur recherche de stage.

Yolande Auguste



L'Institut catholique de Paris accueille 10 000 étudiants en droit, sciences économiques, lettres et philosophie



Dominique Héron, président du club AJE (Association Jeunesse et entreprises) de Paris
« Aider les jeunes à comprendre le monde de l'entreprise »

Qu'est-ce que l'AJE ?

Dominique Héron.
L'Association

Jeunesse et entreprises, présidée par Yvon Gattaz, existe depuis 32 ans. Son objectif est de mettre en relation les jeunes et les entreprises, en s'appuyant sur les entrepreneurs et les enseignants. À ce jour, elle compte 27 clubs sur le territoire français. Le club de Paris rassemble une trentaine de bénévoles, qui sont d'anciens cadres et responsables d'entreprises, de Total, LVMH, du Crédit Agricole... Je suis moi-même un ancien de Veolia. J'ai rejoint le

club il y a quatre ans, quand j'ai pris ma retraite. Nous sommes hébergés à Passy Saint-Honoré (16^e).

Quels sont vos liens avec les établissements scolaires ?

Nos bénévoles sont en relation permanente avec une vingtaine de lycées parisiens, publics et privés sous contrat, avec lesquels nous avons signé des partenariats. Notre objectif est d'aider les jeunes à comprendre le monde de l'entreprise, en leur donnant des bases.

Quelles sont vos actions concrètes ?

Nous diffusons dans les établissements partenaires un « Mooc »

(formation en ligne) de présentation de l'entreprise et de ses modes d'organisations. Ces explications sont complétées par des conférences et des visites d'entreprises. En mai dernier, par exemple, nous sommes allés chez l'assureur Scor.

Nous faisons aussi des ateliers de confiance en soi animés par des coaches professionnels. L'objectif est de faire émerger les capacités des jeunes pour les aider à choisir leur orientation.

Propos recueillis par
Mathilde Funel

« L'Excellence sans l'élitisme »

LYCÉE GENERAL ET TECHNOLOGIQUE

2nde Générale et Technologique

LV : Anglais, Allemand, Espagnol, Italien, Chinois

Enseignements optionnels

- ✓ LV3
- ✓ Création et innovation technologiques
- ✓ Sciences et laboratoire
- ✓ Management et gestion

Baccalauréat Général

Spécialités :

- ✓ Mathématiques
- ✓ Sciences Economiques et Sociales
- ✓ Histoire Géographie, Géopolitique et Sciences politiques
- ✓ Numérique et science informatique
- ✓ Physique Chimie

Option : LV3 et Arts Plastiques

Certification Voltaire

Baccalauréat Technologique

Section Européenne en anglais

Module de préparation aux classes préparatoires CPGE

STMG (Sciences et Technologies du Management et de la Gestion)

- Management, sciences de gestion et numérique avec un enseignement spécifique choisi parmi :
 - ✓ Gestion et finance ; mercatique ; ressources humaines et communication ; systèmes d'information et de gestion.
- Droit et économie

Cordée de la Réussite: **Ambition Sup Techno**, **Envol +**



LYCÉE PROFESSIONNEL

Baccalauréat Professionnel



- **Gestion Administration** (module Digital)
- **Esthétique Cosmétique Parfumerie**
- **Accueil Relation Clients et Usagers** (module Événementiel)
 - ✓ Section Européenne en anglais
 - ✓ 22 semaines de stages en France et à l'étranger
 - ✓ Mobilité ERASMUS+
 - ✓ Certifications, Europass, Europro, Voltaire
 - ✓ Module de préparation à l'enseignement supérieur en terminale
 - ✓ Cordée de la réussite : Ambition Sup Pro, le prix « les lectures du Jeune Wepler »
 - ✓ Accompagnement personnalisé
 - ✓ Mini Entreprise

ENSEIGNEMENT SUPERIEUR

Diplômes et Concours

- **5 BTS** SAM, CG, MCO, NDRC, SIO
- **2 CLASSES PREPARATOIRES**
 - ✓ DCG Diplôme de Comptabilité et de Gestion (Alternance)
 - ✓ PREPA ECT CPGE Classe Préparatoire aux Concours des Grandes Ecoles de Commerce
- **3 LICENCES**
 - ✓ Professionnelle des Métiers de l'Entrepreneuriat Parcours Management des TPE/PME (Alternance)
 - ✓ Informatique STS Développeur Parcours Informatique Générale (Alternance)
 - ✓ Informatique STS Réseaux Parcours Informatique Générale (Alternance)
- **1 MASTER** DSCG Diplôme Supérieur de Comptabilité et de Gestion (Alternance)



PORTES OUVERTES 2019

Samedi 9 février : Lycée et Enseignement Supérieur 13h-17h

Nocturne Mardi 12 mars : Enseignement Supérieur 18h-20h

44 Boulevard Auguste Blanqui 75013 PARIS - 01 44 43 28 88 - www.lerebours.org

LYCÉE POLYVALENT



SAINT JEAN DE MONTMARTRE

31, rue Caulaincourt 75018 Paris

Tél : 01 46 06 03 08

Contact : secretariat@stjeandemontmartre.com
www.lycee-stjeandemontmartre.com

Accès : Ligne 2 et 13 : station Place de Clichy
Ligne 12 : station Lamarck Caulaincourt
Bus 95-80 : arrêt Damrémont-Caulaincourt

Portes ouvertes

Venez découvrir notre lycée, rencontrer des professionnels et vous renseigner sur nos formations

Samedi 16 février
de 10h à 17h

Vendredi 15 février
de 14h à 17h

Samedi 25 mai
de 10h à 17h

3^{ème} PRÉPA-MÉTIER
CAP ECMS
EMPLOYÉ DE COMMERCE MULTI-SPECIALITÉS

BAC PRO VENTE

BAC PRO COMMERCE

BAC PRO GESTION ADMINISTRATION

BAC PRO ASSP
ACCOMPAGNEMENT, SOINS ET SERVICES À LA PERSONNE

BAC PRO SPVL
SERVICES DE PROXIMITÉ ET VIE LOCALE
Options A1 - A2

UNITÉ LOCALE D'INCLUSION SCOLAIRE PRO

SECTION EUROPÉENNE ANGLAIS

SECONDE GÉNÉRALE ET TECHNOLOGIQUE

BAC STMG
SCIENCES ET TECHNOLOGIES DU MANAGEMENT ET DE LA GESTION
Spécialités : Mercatique et Gestion Finance

voie professionnelle

voie générale et technologique



Apel de l'Académie de Paris

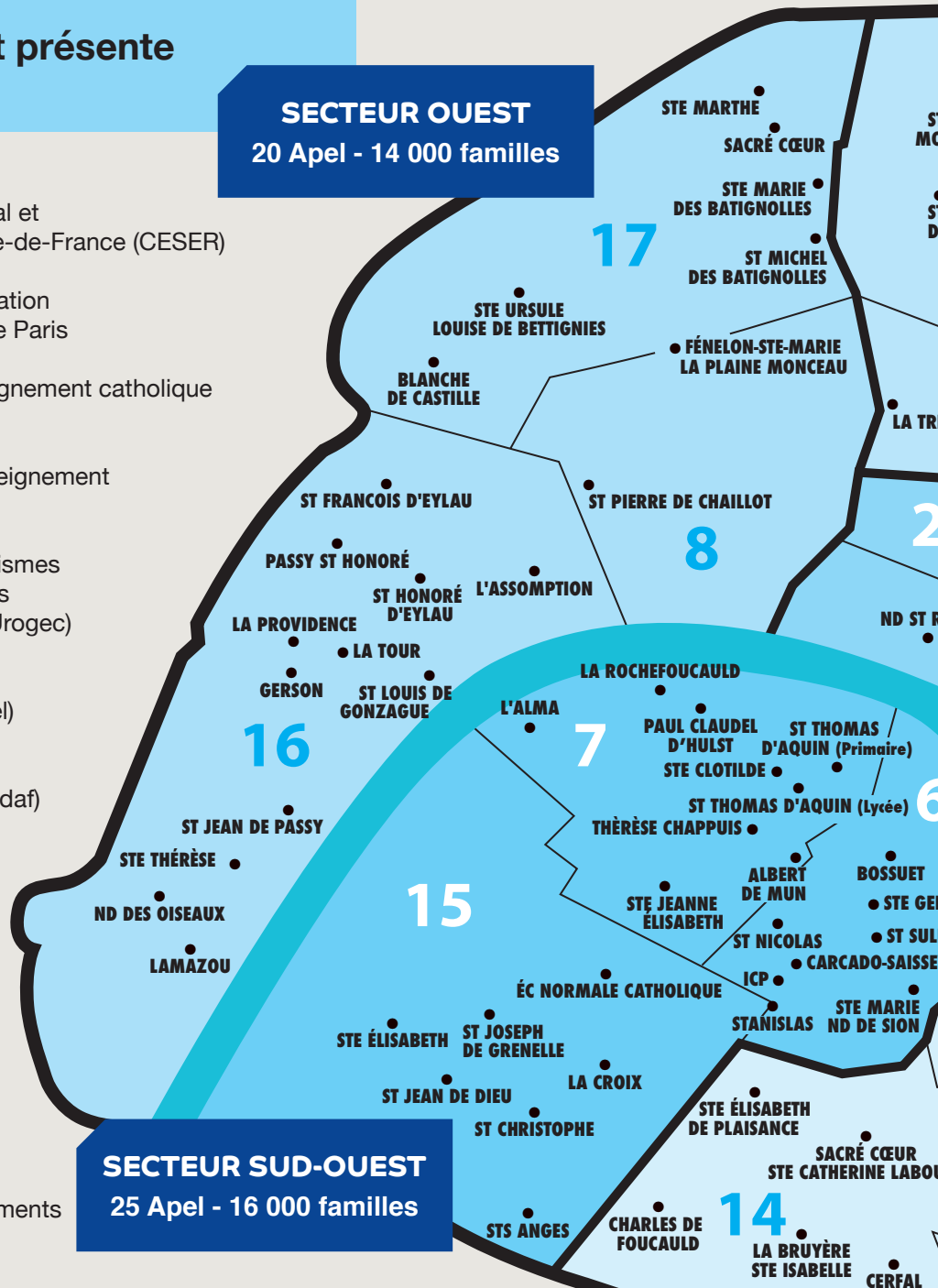
- **favoriser et garantir le libre choix de l'école**, conformément au droit naturel des parents à l'éducation et à l'instruction de leurs enfants, selon leur conscience ;
- **mettre en œuvre et faire connaître le projet du mouvement des Apel** et renforcer le sentiment d'appartenance à un mouvement national ; à cet effet, l'association adhère à l'Apel nationale ;
- **promouvoir le caractère propre de l'Enseignement catholique**, exprimé dans le projet diocésain, en collaboration avec ses responsables et les organismes concernés ;
- **représenter les familles et l'ensemble des associations membres** auprès des pouvoirs publics et de toutes autorités civiles ou religieuses, et plus généralement à l'égard des tiers ;
- **étudier toutes questions se rattachant à l'éducation des enfants, à leurs droits et leurs devoirs et ceux de leur famille** afin de participer à la communauté éducative et de la promouvoir, dans le respect des compétences de chacun ;
- **accompagner les Apel d'établissement ;** à cet égard le président de l'Apel Paris (ou son représentant) est membre de droit du conseil d'administration des Apel d'établissement ;
- **assurer la formation des responsables des Apel d'établissement ;**
- **faciliter la circulation de l'information du mouvement des Apel au sein de l'académie ;**
- **défendre les intérêts communs des associations membres ;**
- **procurer aux associations adhérentes une aide au fonctionnement** en vue de renforcer le réseau des Apel et de répondre aux besoins des familles ;
- **veiller à ce que toutes les familles adhérentes des Apel dans l'académie bénéficient de l'ensemble des services proposés** par le mouvement des Apel ;
- **permettre une entraide mutuelle des familles au profit des enfants** scolarisés dans l'Enseignement libre ;
- **apporter un soutien aux établissements de l'Enseignement libre**, notamment par des aides financières ;
- **engager toute action propre à défendre les intérêts moraux collectifs des familles**, notamment en vue de garantir l'intégrité physique, psychologique et morale des élèves scolarisés dans l'Enseignement libre.

93 APEL D'ÉTA

AU SERVICE DE 55 000 FAM

L'Apel de Paris est présente dans 11 instances

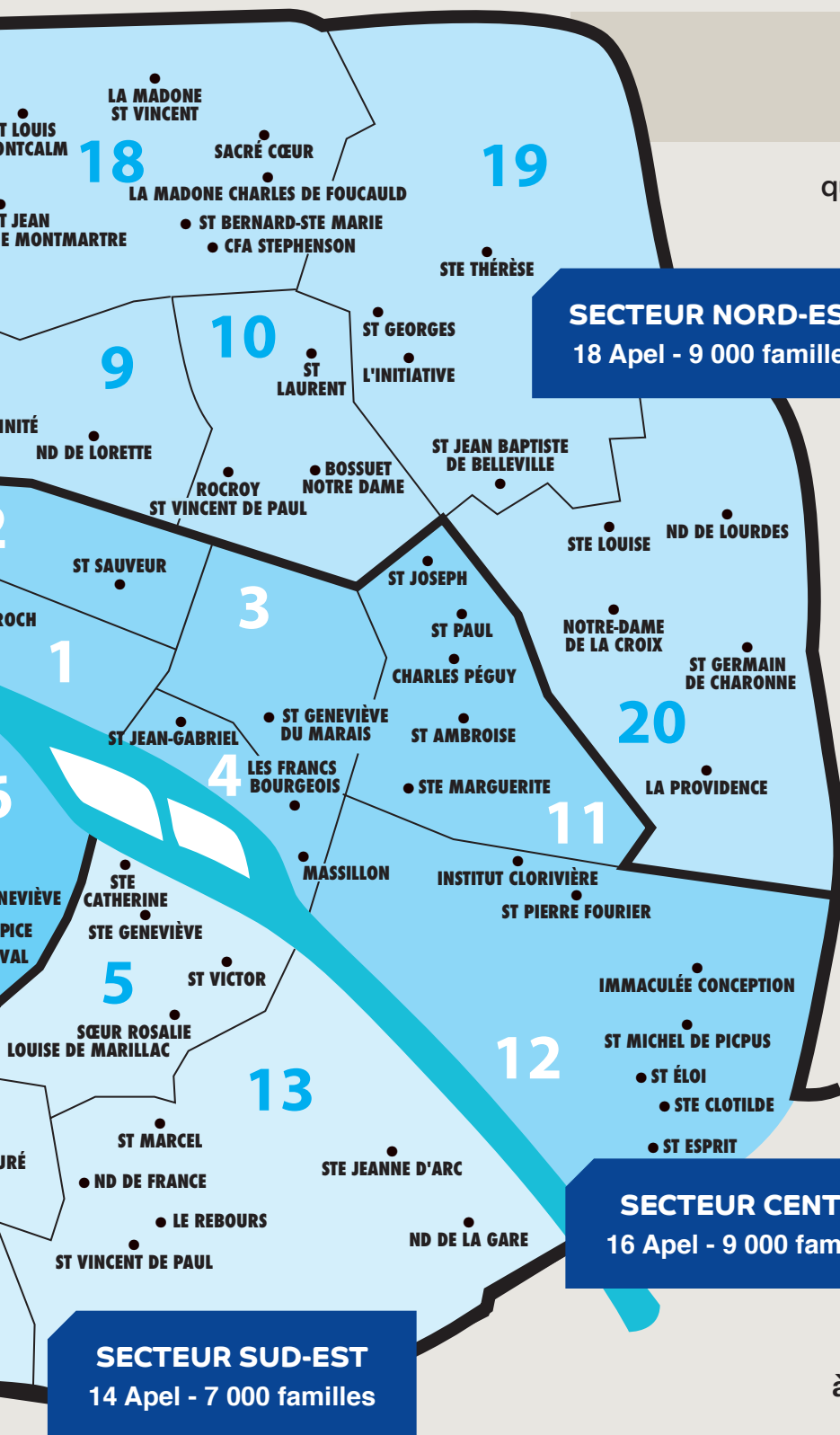
- au Conseil économique, social et environnemental régional d'Île-de-France (CESER)
- aux Commissions de concertation et des langues du Rectorat de Paris
- au Comité régional de l'Enseignement catholique (Crec)
- au Comité diocésain de l'Enseignement catholique (Codiec)
- à l'Union régionale des organismes de gestion des établissements d'enseignement catholique (Urogec)
- à l'Union générale et sportive de l'Enseignement libre (Ugsel)
- à l'Union départementale des associations familiales (Udaf)
- à la Maison départementale des personnes handicapées (Mdph)
- Au Comité régional de la Fondation Saint-Matthieu pour l'École catholique
- à l'Association Jeunesse et Entreprise (Aje)
- à Formiris (Formation des personnels des établissements de l'Enseignement libre)



www.apel75.com - 9 Bd Saint-Denis 75003 Paris
01 47 42 62 29 - email : apel-paris@apel75.com

ABLISSEMENT

ILLES ET DE 79 000 ÉLÈVES



**14 commissions
et groupes de travail**

qui accueillent tout parent d'élève
désireux de s'investir
dans des missions

- Formation ■
- Solidarité ■
- École et monde professionnel ■
- Parents correspondants de classe ■
- Rencontre parents-école® ■
- Relations avec les élus politiques ■
- Pastorale ■
- Communication ■
- Bulletin ■
- École Numérique ■
- Juridique ■
- Taxe d'apprentissage ■
- Enseignement professionnel
et technologique ■
- Enseignement supérieur ■

SECTEUR NORD-EST
18 Apel - 9 000 familles

SECTEUR CENTRE
16 Apel - 9 000 familles

SECTEUR SUD-EST
14 Apel - 7 000 familles

**Service
information
et conseil
aux familles (ICF)**

à votre écoute au 01 47 42 42 50
icf@apel75.com

Les Conseillers de l'Apel de Paris 2018-2019



Guillaume Delpit
Président



Marie de La Bastide
Vice-Présidente



Virginie Durin
Vice-Présidente
Commission ICF



Robert de Villeneuve
Trésorier
Journal de l'Apel



Laure Martin
Secrétaire générale
Responsable Secteur Centre



Anne-Catherine Jarzaguet
Responsable Secteur Ouest



Céline Désauté
Responsable Secteur Nord-Est



Emmanuelle Jouannet
Responsable Secteur Sud-Ouest



Axelle Canu Birster
Responsable Secteur Sud-Est
Commission Communication



Yolande Auguste
École et Monde Professionnel



Florence Cordesse
École et Monde Professionnel



Philippe Gérard



Delphine Goater



Ludmilla Guillaudeux



Aymeric Le Clere



Pascal Lefèvre
Commission Taxe d'apprentissage



François de Lescure



Sébastien Malou



Françoise Marcin
Commission Formation
et Parents-Correspondants



Thibaut Martin



Virginie Mergoil



Carine Monigbo



Claude Monnier
Commission Numérique



Kim Moulin



Renaud Muzzolini
Commission Formation



Bénédicte Pinczon du Sel



Pierre de Planta
Commission Pastorale



Madhu Somapala



Geneviève Rouffiac



Virginie Vigée-Digeon

Chargés de Mission

Permanents

Bénévole



Dominique Dhooge
Présidente d'honneur



Virginie Texier
Référente Apel nationale



Valérie Salet
Rencontres
Parents-École®



Frédéric Bine
Enseignement professionnel
et technologique



Frank Bergeon
Secrétaire général
administratif



Fabienne Vachette
Information et Conseil
aux Familles



Stanislas de Noblet

Quand les rencontres entre les parents et l'école se multiplient



Une RPE au Collège-Lycée Saint-Sulpice

Partage. Orientation, autorité, cannabis, alcool... Des sujets de préoccupations majeurs sur lesquels les familles et les équipes pédagogiques ont besoin d'échanger dans un cadre structuré et confidentiel.

Il est 20h. L'école primaire Saint-Marcel (Paris 13^e) s'anime. Inhabituel ? « Non ! Les parents sont régulièrement conviés à des conférences, dîners et rencontres, qui permettent des échanges entre parents et école », explique Émilie David, parent d'élève. Au programme de la « rencontre parents-école » (RPE), organisée le 25 septembre 2018 par l'Apel de l'établissement ? L'autorité. Vaste sujet à l'heure où la profusion d'informations, délivrées sur les réseaux sociaux de façon horizontale, remet en question l'autorité de l'adulte. La soirée a permis aux parents et aux membres de l'équipe éducative de cette école d'inspiration montessorienne de débattre en petits groupes, et d'échanger autour de réponses proposées par la psychologue Anne Bacus.

Comment se déroule une telle rencontre ? « Deux animateurs de l'Apel de Paris, bénévoles, nous accueillent et nous invitent à créer des petits groupes pour échanger autour de phrases choc, du type « une main de fer dans un gant de velours » ou « je fais ce que je veux » », raconte un participant. Suit une vidéo dans laquelle intervient une psychologue qui propose des pistes concrètes. Vient ensuite un troisième temps où des

situations du quotidien sont proposées », ajoute-t-elle.

Animer des ateliers

Dans les établissements privés catholiques sous contrat, ces rencontres se multiplient. Animées par l'Apel de Paris, elles sont ouvertes à tous les membres de la Communauté éducative. À l'Apel de Paris, une commission dédiée propose une demi-journée de formation aux représentants de parents désireux d'en organiser. Ils apprennent à animer des ateliers et sont appelés à faire témoigner des experts. Quant aux thèmes abordés, ils couvrent les grands sujets de préoccupation communs à l'école et aux parents.

À l'Assomption Lübeck (Paris 16^e), c'est le thème de la motivation que l'Apel locale a choisi de mettre à l'honneur, avec l'intervention de Sylvie Colombier, psychoclinicienne. « Une trentaine de parents s'est inscrite et les plus motivés sont venus... Deux directeurs adjoints et la conseillère d'éducation se sont joints à nous », explique Elisabeth de Abreu, présidente de l'Apel de l'établissement. Ce fut un vrai succès. Nous venons d'établir un calendrier pour les rencontres à venir. »

Valérie Salet

Harcèlement : comment le prévenir et réagir ?

Le harcèlement scolaire ? Une priorité décrétée par le ministre de l'Éducation nationale, sur laquelle la direction du primaire de Massillon (Paris 4^e) a choisi de se pencher, en sollicitant l'Apel. Une rencontre parents-école, ayant pour cible prioritaire les enseignants, s'est tenue sur le sujet.

Une vingtaine de personnes de parents et professeurs ont répondu présents. Animée par deux parents de l'Apel de Paris, elle a duré deux heures et demie. Quatre groupes constitués ont travaillé sur une situation de harcèlement. Dans le cadre d'un jeu de rôle, les participants se sont mis dans la peau du harceleur, du harcelé, du groupe classe, du professeur, du chef d'établissement, des parents. Un membre de chaque groupe est venu présenter devant l'assemblée le cas étudié et des pistes de réflexion. Des vidéos de professionnels des questions de harcèlement ont ensuite été projetées. À Massillon, l'expérience a été appréciée.

Christophe Ollivier
(Président de l'Apel Massillon)



Le défi de l'école « inclusive »

Handicap. À ce jour, 320 000 élèves sont porteurs de handicaps. Pour leurs familles, le chemin de la scolarisation est souvent le parcours du combattant.

L'école « inclusive », permettant la scolarisation d'élèves en situation de handicap, doit devenir une réalité. C'est un objectif affiché par le quinquennat Macron. En juillet 2018, Jean-Michel Blanquer, le ministre de l'Éducation nationale et Sophie Cluzel, Secrétaire d'État chargée des personnes handicapées, ont annoncé une série de mesures, dans le cadre du plan gouvernemental qui, d'ici à 2022, devra mener à une école « *pleinement inclusive* ». Objectif : permettre « *à tous de suivre une scolarité normale* ». Un objectif affiché en 2005 déjà, avec la loi sur le handicap, qui consacrait alors une approche nouvelle, en précisant que « *le service public d'éducation devait veiller à l'inclusion scolaire de tous les enfants, sans aucune distinction* ». Treize ans plus tard, les enseignants et chefs d'établissements font difficilement face à l'accueil croissant d'élèves porteurs de handicaps variés. En une décennie, leur nombre a plus que triplé, passant de 100 000 en 2006 à 320 000 en 2017. Et les questions se focalisent désormais sur l'accompagnement de ces élèves par les assistants de vie scolaire (AVS) - des contrats précaires de 20

heures hebdomadaires seulement - et les accompagnants des élèves en situation de handicap (AESH) - des contrats de 35 heures, à durée indéterminée, créés en 2014. Parents et enseignants attendent parfois désespérément l'arrivée d'un accompagnant.

Analyse minutieuse de chaque dossier

Active sur le sujet, l'Apel de Paris représente les parents et siège à la Maison Départementale des Personnes Handicapées (MDPH) de Paris, par l'intermédiaire de Thibaut Martin. « *Siéger à la MDPH, cela consiste en une analyse minutieuse de chaque dossier, explique-t-il. Notre mission consiste à concilier le cadre légal et les besoins de chaque demande qui ne sont pas toujours bien exprimés dans les dossiers. Il faut trouver une solution adaptée et juste, tout en respectant les règles générales imposées par la MDPH, ce qui n'est pas toujours simple* ».

Aménagement scolaire

Voire kafkaïen... Créée par la loi de 2005, la MDPH est un guichet unique



L'Apel de Paris siège à la Maison Départementale des Personnes Handicapées

destiné à faciliter les démarches des personnes handicapées, de l'information à l'attribution des droits. Et d'année en année, les demandes concernant la scolarisation ne cessent d'augmenter à la MDPH : + 23% entre 2013 et 2014, selon un audit mené en 2016 par l'Inspection générale. Les délais de traitement de ces dossiers sont de 2,6 mois en moyenne. En 2015, 10 500 demandes ont été déposées et 8 600 décisions ont été rendues par la Commission des droits et de l'autonomie des personnes handicapées (CDAPH). De ses décisions, dépendent l'attribution d'aides diverses, de l'aménagement scolaire à l'attribution d'un AVS, en passant par la prise en charge médico-sociale.

« *La commission siège une après-midi par semaine, explique Thibaut Martin. Le fait d'avoir des parents d'élèves au sein de cette instance est déterminant. L'objectif est de permettre à ces enfants de mener une vie épanouie, égale à celles des autres enfants, malgré leurs invalidités* », ajoute-t-il.

Mathilde Funel



La MDPH...

Tout un monde administratif !

La Maison départementale des personnes handicapées (MDPH) est le lieu de toutes les démarches administratives pour les personnes en situation de handicap. Un véritable parcours du combattant. Une maman témoigne.

« *Ma fille souffre de dyspraxie, d'une importante dyscalculie et d'une absence totale de repérage dans l'espace. Ce ne sont pas des handicaps visibles, ni insurmontables... Mais pour ces enfants, l'école peut devenir un véritable calvaire* », raconte Emmanuella Dufourt.

« *Durant son année de 4^e, nous avons décidé de faire les démarches auprès de la MDPH* », explique-t-elle.



Après avoir constitué un dossier, la famille essuie un refus. Elle apprend alors à mieux défendre sa cause. « *Le choix des spécialistes (ergothérapeute, psychologue, psychomotricien, orthophoniste...) est très important. Le médecin traitant doit avoir l'habitude de traiter les formulaires de la MDPH. Il ne faut pas cocher la case de « demande d'allocation » si elle ne vous est pas indispensable, car elle risque de diminuer les chances d'aboutissement du dossier* », précise Emmanuella, avant de livrer de précieux conseils aux familles concernées.

Faire appel de la décision

« *Les bilans présentés doivent avoir moins de deux ans. Obtenir un rendez-vous chez certains spécialistes relève souvent du tour de force, même à Paris. Il faut donc prévoir en amont* », poursuit-elle.

Et lorsque la décision de la MDPH tombe, il ne faut pas hésiter à faire appel. « *Cela peut se faire dans un délai de deux mois suivant la notification. Il faut envoyer une lettre recommandée, car le courrier peut se perdre... L'appel consiste en un entretien entre la famille et deux interlocuteurs de la MDPH, le médecin et le psychologue. Attention ! Même avec l'accord de la MDPH, un dossier doit être constitué auprès du rectorat pour les épreuves nationales d'examen, prévient Emmanuella. Toutefois, un médecin de la MDPH étant présent lors des commissions, le rectorat a tendance à se référer à cet avis* ».

Et de conclure, sur un message optimiste : « *Rien n'est acquis, mais il ne faut jamais désespérer. Rien ne remplace le soutien dont nous devons entourer nos enfants, au fur et à mesure qu'ils grandissent.*

Marie de La Bastide



Une journée spéciale « dys »

La deuxième journée « école inclusive » s'est tenue le 17 novembre 2018, sur le thème des troubles des apprentissages. Organisé par l'Apel de Paris, en partenariat avec la Direction diocésaine, l'événement a rencontré un franc succès.

Quels sont les troubles des apprentissages ? La dyslexie (trouble de l'écrit), la dyspraxie (trouble de l'automatisation du geste) et la dysphasie (trouble du langage), mais aussi les troubles de l'attention, avec ou sans hyperactivité. Ils touchent 6 à 8% des enfants, sachant que bien souvent, ces troubles se cumulent.

Annoncé dans presque tous les établissements parisiens, consulté 13 000 fois sur Facebook et partagé 177 fois, l'événement a permis de rendre visible le sujet de la différence à l'école, mais aussi d'accompagner les familles sur un chemin souvent difficile. Preuve ce succès ? La table ronde « Futurs de Dys », très vite complète, qui a été retransmise en direct sur Facebook. La vidéo de la conférence est disponible sur le site de l'Apel de Paris et sur sa page Facebook.

Ouverts de 9h30 à 14h, les stands ont permis de belles rencontres, nourries d'espoirs, autour de croissants et de cafés.

Virginie Durin

Nos secteurs de formation :

- Arts Appliqués
- Boulangerie
- Hôtellerie-Restauration
- Gestion-Finance
- Management Collaboratif
- Marketing - Vente
- RH - Communication
- Ecamod
- Mode
- Sciences et Innovation

Des niveaux adaptés du CAP à BAC+5,
en formation initiale ou en apprentissage

- CAP
- BAC
- Mention Complémentaire
- BTS
- Formation supérieure mode - Titre RNCP niveau II
- Année Complémentaire Européenne
- Bachelor de l'Université de Coventry
- Licence professionnelle
- DCG
- DSCG



Lycée Albert de Mun
2, rue d'Olivet - 75007 Paris
Tél : 01 43 06 33 09
Fax : 01 40 65 01 90
Email : contact@albertdemun.net

Portes ouvertes,
renseignements et modalités d'inscription :
www.albertdemun.eu



**PROTÈGE LIVRES
ASTUCIEUX**

**SANS CISEAUX
NI RUBAN ADHESIF**

**UN GESTE
SOLIDAIRE
ET GENEUX**

5€ dont 1€
pour nos
actions terrain

Hi handicap international

Facile et rapide !

Hi handicap international

10 Protège-Livres
Prix à l'emporte

5€ max

10 protège-livres
• 20 pages auto-adhésives
• 10 illustrations personnalisables

MONSIEUR
MADAME

PLU

Fabriqué en France

Emplacement offert par l'Éditeur

©THOIP

La Pastorale, une action aux multiples visages

Religion. Composante essentielle de la vie d'un établissement catholique, la Pastorale, animée par le chef d'établissement, irrigue l'ensemble de la Communauté éducative.

La Pastorale est l'un des fondements du projet éducatif signé par l'ensemble de la Communauté éducative. Elle se décline de manières très diverses dans les établissements catholiques.

« Les offres proposées sont variées. Elles doivent s'adapter aux jeunes à qui elles s'adressent », explique un chef d'établissement. Pour mener à bien cette mission, les chefs d'établissements, entourés de leurs équipes, doivent donc faire preuve de prudence et finesse.

« Ces jeunes reflètent le visage du Christ »

« Nous tissons des relations de bienveillance, de confiance et d'humanité avec les jeunes. Certains sont issus de familles éloignées de la foi catholique. D'autres ont des parcours de vie douloureux, témoigne une assistante en Pastorale scolaire. Ces jeunes reflètent le visage du Christ », aime-t-elle à répéter. Pour compléter une première découverte, elle propose à tous d'œuvrer, le samedi matin, à la Banque

alimentaire pour la collecte de nourriture. Et chaque fois, elle est surprise par la qualité des réflexions des élèves. Elle constate que c'est par les témoignages, par l'exemple et par les expériences de terrain que la Pastorale prend tout son sens au sein d'un établissement.

La Pastorale a aussi toute sa place dans le monde des études supérieures. L'enjeu est de consolider les connaissances des jeunes étudiants, d'évangéliser à travers des conférences, à travers l'étude de la Doctrine sociale de l'Église ou encore la préparation des sacrements. L'objectif de ces formations est de montrer à ces futurs jeunes professionnels qu'il est important d'adopter un « comportement chrétien » dans le monde de l'entreprise, et de faire preuve de justice et de bienveillance dans ses décisions et son management.

Pastorale pour les parents

Et la Pastorale pour adultes ? Certains établissements aimeraient l'instaurer dans leurs murs. Des conférences, des propositions de sacrements ou des



Chaque semaine, une messe est organisée à l'Église des Carmes pour les étudiants de l'ICP

« parcours Alpha » -ces dîners organisés pour découvrir les bases de la spiritualité chrétienne- pourraient ainsi être proposés aux parents. Ces moments témoigneraient du dynamisme de la Communauté éducative de l'établissement. Semer en tout temps et en tout lieu, c'est préparer l'Église de demain !

La commission pastorale de l'Apel de Paris



Le réseau d'animation pastorale de l'Apel

Apolitique et non confessionnel, le mouvement des Apel soutient néanmoins le « caractère propre » de l'Enseignement catholique. Au sein des établissements, les responsables de l'association des parents peuvent donc être amenés à œuvrer au service de la Pastorale.

Le réseau d'animation pastorale est là pour accompagner les présidents d'Apel. Il participe aux actions menées par l'Enseignement catholique ou par les équipes d'animation pastorale des directions diocésaines. Sa mission, le réseau l'exerce à la fois en direction

des parents et de l'Enseignement catholique.

Il fonctionne comme les autres réseaux de l'Apel nationale. Constitué de délégués académiques et départementaux nommés par leurs présidents respectifs, pour une durée d'un an renouvelable, il se réunit trois fois par an, à l'initiative du membre du bureau national qui en a la charge.

La commission pastorale de l'Apel de Paris

L'ÉCOLE DE RÉFÉRENCE, DEPUIS 1965



ENGDE 
FONDÉE EN 1965
ÉCOLE SUPÉRIEURE DE GESTION ET D'EXPERTISE COMPTABLE

**AUDIT - GESTION
EXPERTISE COMPTABLE
CONSEIL**

DIPLÔMES D'ÉTAT : BAC+3 À BAC+8

DCG • DSCG • DEC

INSCRIPTION HORS PLATEFORME PARCOURSUP

**JOURNÉES
PORTES OUVERTES
9 FÉVRIER
& 23 MARS 2019**

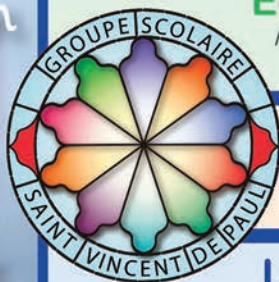
8-14 passage de la Main d'Or - 75011 PARIS
Tél. 01 42 74 54 84 • info@engde.fr
www.engde.fr

ÉTABLISSEMENT
D'ENSEIGNEMENT
SUPÉRIEUR
TECHNIQUE PRIVÉ

GRUPE SCOLAIRE SAINT-VINCENT-DE-PAUL

Établissement Privé Catholique d'Enseignement associé à l'État par contrat

relation
personne
rencontre
espérance
réussite
respect
engagement



Ecole Sainte-Anne-Sainte-Marie

Maternelle, Élémentaire, ULIS

Portes ouvertes : vendredi 15 mars 2019, 16h45-18h15

Collège Sainte-Anne-Sainte-Marie

de 6e à la 3e, ULIS (2 niveaux): un collège familial, du sens,
de tous les talents, ouvert sur le monde

Lycée Polyvalent Notre-Dame

Portes Ouvertes : samedis 19 janvier & 23 mars 2019, 10h-14h

FILIÈRE GÉNÉRALE : 2nde GT réforme 2019, Bac L, Bac S & Bac ES - section européenne Anglais

FILIÈRE COMMERCIALE : Bac Pro Commerce (Section Européenne Anglais et Espagnol), CAP EVS B

LYCÉE DES MÉTIERS DE LA SANTÉ & DU SOCIAL :

Bac ST2S, Bac Pro SPVL, Bac Pro ASSP, CAP AEPE Petite Enfance (Scol. & Alt.), MCAD,
BTS SP3S (Scolaire & Alternance), BTS Diététique (Alternance), Classes Prépa "Santé-Social" (IFSI,
Sup-Social, AS-AP), Licence Pro Management des Organisations Sanitaires & Sociales (Alternance)

AUTRES SECTIONS DU LYCÉE : 2nde de Détermination professionnelle et technologique,
3e Prépa Pro, ULIS Lycée & Passerelle Handicap (TED - TFC)

Maternelle à BAC+3
Anglais, Allemand,
Espagnol, Italien, Chinois
Collège & Lycée européens

SITE PRINCIPAL : 49 rue Bobillot, PARIS 13^e

ÉCOLE 109 rue Bobillot, 13^e

SUP 60 rue Vergniaud, 13^e

LP SANTÉ-SOCIAL 18 av. Reille, 14^e

01.45.80.77.90 - 01.45.80.02.13 - www.gs-svp.com - contact@gs-svp.com

« L'éducation est l'affaire d'une communauté »

Entretien. Depuis 2014, François Moog est le doyen de l'Institut supérieur de pédagogie (ISP) de l'Institut catholique de Paris, où viennent se former chaque année quelque 550 futurs professeurs. Docteur en théologie, il est l'auteur de nombreux ouvrages, parmi lesquels *À quoi sert l'école catholique ?* publié en 2012.

Comment définiriez-vous la « Communauté éducative » ?

François Moog. C'est l'idée que l'éducation est l'affaire d'une communauté. De la même manière que l'on qualifie l'éducation catholique d'« intégrale », car elle prend en compte l'ensemble des dimensions de la vie humaine, on considère que la relation éducative ne se résume pas à la relation élève-enseignant. Elle concerne un ensemble d'acteurs, parmi lesquels les parents, les éducateurs, les administratifs... Le professeur de mathématiques n'est pas simplement un enseignant de sa discipline, mais l'acteur d'un projet éducatif. Le secrétaire ou le cuisinier participent, eux aussi, à cette mission au service de la personne. Mais la Communauté éducative ne suppose pas la même participation de tous ses membres. De l'élève de CM2 au parent, en passant par le chef d'établissement, la responsabilité est différente.

Comment est né ce concept ?

C'est le fruit d'une transformation de la conception de l'éducation par l'Église. Depuis le XVI^e siècle, marqué par la naissance des grands ordres éducatifs catholiques, jusqu'au milieu du XX^e siècle, le principe était que l'école venait suppléer une incapacité des parents. Le concile Vatican II (1962-1965), dans sa déclaration sur l'éducation chrétienne, indique que les premiers éducateurs sont les parents. C'est à ce moment que naît le principe de participation de chacun dans l'école, que l'Apel va appeler, en 1967, la « Communauté éducative ».

Ce concept est-il aujourd'hui une réalité ?

Il me semble. Quand on interroge les élèves et les parents de l'Enseignement catholique, ils répondent systématiquement : « Ici, c'est une école familiale », qu'il s'agisse d'une petite école de cinq



François Moog, doyen de l'Institut supérieur de pédagogie de la Catho de Paris

classes ou d'un établissement de 5 000 élèves. C'est le signe qu'ils perçoivent l'existence d'une communauté.

Mais cette Communauté n'est jamais acquise. Elle se construit au quotidien par un engagement de chacun. C'est un grand défi. Si les élèves ne sont pas actifs dans leurs apprentissages, si les parents sont absents, la Communauté se vide de son sens.

Quel est selon vous le rôle des parents au sein de cette communauté ?

Avec les autres membres de la Communauté éducative, ils sont là pour garantir à leurs enfants une forme de cohérence dans le projet pédagogique. Ils jouent aussi leur rôle dans les instances de l'établissement. Leur avis compte d'autant plus qu'ils ont un regard très précis sur le projet éducatif. Ils ont fait le choix d'une école et se sentent coresponsables de son projet.

Quid des professeurs ?

Pourquoi choisit-on d'enseigner dans l'Enseignement catholique ?

Pour les mêmes raisons que l'on choisit d'inscrire son enfant dans l'Enseignement catholique. Elles sont liées au climat scolaire, que les professeurs jugent plus serein en raison, précisément, de la qualité des relations dans la Communauté éducative. Ils savent que l'implication de l'élève et des parents n'est pas le même que dans le public. Ils savent aussi qu'il y a davantage de marge de manœuvre. Beaucoup d'innovations pédagogiques sont nées

dans l'Enseignement catholique. La notion d'interdisciplinarité par exemple, reprise par la récente réforme du collège, existe depuis longtemps dans l'enseignement catholique. Il y a enfin des professeurs qui choisissent d'y exercer pour des raisons liées à leur démarche personnelle de foi.

Propos recueillis par Mathilde Funel



FACULTÉ DE
DROIT

L'EXPERIENCE FLD,
UN AUTRE REGARD SUR
L'ENSEIGNEMENT JURIDIQUE

JOURNÉES PORTES OUVERTES

1^{er} décembre 2018

- Campus Lille & Paris

IMMERSION

27 février 2019

- Campus Lille



*Ceci n'est pas qu'une fac de droit.
C'est bien plus que ça...*

Programme détaillé :
Scanne le code !

Plus d'informations sur
www.fld-lille.fr / www.fld-paris.fr



/ LES FACULTÉS DE L'UNIVERSITÉ CATHOLIQUE DE LILLE /



86 %
de réussite
en L1

**FUTURS BACHELIERS,
RÉVÉLEZ VOS TALENTS À L'UCO !**

Découvrez nos licences et années préparatoires dans les filières droit, économie-gestion, lettres, histoire, arts, langues, information-communication, sciences, éducation, sciences humaines et sociales, théologie et sciences religieuses

PLUS D'INFORMATIONS SUR
www.uco.fr



UCO
UNIVERSITÉ
CATHOLIQUE DE L'OUEST

CONTACT
02 41 81 65 22
comm@uco.fr

À Sainte-Ursule, on enseigne l'éloquence dès le plus jeune âge



L'art oratoire est encore peu enseigné en France

Formation. Sous l'impulsion de l'Apel, un concours d'éloquence a été introduit pour les lycéens. Le projet sera étendu cette année aux élèves de CM2.

A Sainte Ursule-Louise de Bettignies (Paris 17^e), le projet est né d'un constat : l'art oratoire est insuffisamment enseigné dans le secondaire. L'année dernière, l'Apel s'est donc saisie du sujet, en portant, en concertation étroite avec le directeur et le chef d'établissement, un projet de concours oratoire. Comment a-t-il été mis en œuvre ? Comment ont été élaborés les contenus de formation ?

L'objectif était d'aider les collégiens et lycéens à communiquer avec aisance, en introduisant un parcours intitulé « master class communication ». Soumis au directeur de l'établissement, ce parcours s'est articulé autour de sept ateliers, animés par des membres du conseil de l'Apel de Sainte Ursule ayant un fort lien avec l'art oratoire.

Jury composé de professionnels

Après avoir posé un diagnostic sur les difficultés rencontrées par les collégiens et lycéens dans leur communication verbale mais aussi non verbale, les objectifs ont été définis. Comment se libérer de ses blocages ? Comment accroître sa présence par une aisance

simple et calme ? Comment maîtriser les techniques de communication, structurer sa pensée, construire une argumentation afin d'avoir une expression efficace, s'adapter à ses interlocuteurs ? Et bien d'autres thèmes encore...

Trophée de l'éloquence

Le programme s'est alors construit autour de sept phases, en impliquant la direction de l'école, très motivée par le projet. À l'issue d'un parcours de formation de quelques mois, le concours d'éloquence s'est tenu devant un jury composé de professionnels (écrivain, éditeur, chanteur, avocat, formateur, banquier, architecte, directeurs d'établissement, professeurs...), du directeur et du chef de l'établissement. Des « trophées de l'éloquence » et divers prix (places de théâtre, ouvrages ...) ont été ensuite remis aux heureux lauréats.

Bilan de l'opération ? Outre le renforcement indéniable des liens entre l'Apel et la direction de l'établissement, ce projet a donné aux élèves de terminale un avant-goût des études supérieures, en les préparant notamment aux différents concours aux grandes écoles. Il leur a permis aussi d'asseoir leur « savoir être » et

d'optimiser les connaissances acquises pendant leur parcours scolaire. Ravis par cette perspective offerte, les élèves ont manifesté une grande motivation et un important investissement.

Fort du succès de cette première édition, le projet sera reconduit en 2019. Il sera même élargi aux élèves de CM2, qui seront sensibilisés à l'art oratoire, notamment par l'improvisation. Avec ce programme, nous avons constaté que des enfants, parfois timides et introvertis en début du parcours, développaient *in fine* un réel plaisir à prendre la parole en public et à débattre. Une pédagogie simple et progressive, appuyée sur de nombreux exemples et exercices pour mieux se comprendre, s'entendre avec les autres, a permis aux élèves de communiquer en étant parfaitement à l'aise et en éprouvant un réel plaisir à discourir en public.

Ils ont pu, ainsi, élargir le champ de leurs possibles. « *Ce n'est pas parce que les choses sont difficiles que nous n'osons pas, mais c'est parce que nous n'osons pas qu'elles sont difficiles* », écrivait Sénèque...

Philippe Gérard

CFA REGIONAL MULTIPROFESSIONNEL

Faites le choix de l'apprentissage !

96 formations

du CAP au MASTER

26 secteurs d'activités

44 établissements

Paris et Île-de-France

www.cerfal-apprentissage.fr



contact@cerfal.fr 01 40 52 28 70



PROF !

un métier d'avenir

Un master pour réussir

L'ENSEIGNEMENT CATHOLIQUE RECRUTE

www.devenir-enseignant.org



Emplacement offert par l'Éditeur

Ayez du cœur pour qu'ils en aient un !

Comment nous aider ?

- ♥ REJOIGNEZ LES RELAIS DU CŒUR
- ♥ DEVENEZ FAMILLE D'ACCUEIL
- ♥ FAITES UN DON



© Sophie Anis - Ingrid Hoffmann

MECENAT
CHIRURGIE
CARDIAQUE



enfants du monde

www.mecénat-cardiaque.org

Tél. 01 49 24 02 02

33, rue Saint-Augustin 75002 Paris

Dans le monde, près d'un enfant sur cent naît avec une malformation du cœur, vos dons sont au cœur de notre action.

Mécénat Chirurgie Cardiaque permet à des enfants atteints de malformations cardiaques et venant de pays défavorisés de se faire opérer en France lorsque cela est impossible chez eux faute de moyens techniques ou financiers. Hébergés par des familles d'accueil bénévoles et opérés dans onze hôpitaux en France (Angers, Bordeaux, Lyon, Marseille, Nantes, Paris, Toulouse et Tours), plus de 1600 enfants ont déjà été pris en charge depuis la création de l'Association en 1996.

La Tour met les langues étrangères à l'honneur



Calligraphie et peinture chinoise sur éventails pour les élèves de chinois de La Tour

International. Dans cet établissement du 16^e arrondissement parisien, les élèves apprennent trois langues de la classe de 4^e au bac. Un atout pour l'avenir.

Résolument tourné vers l'international, l'Institut de La Tour (Paris 16^e) offre à ses collégiens et lycéens une ouverture au monde et aux autres, à travers l'apprentissage des langues. « *Huit langues vivantes y sont proposées. La section anglophone propose un enseignement bilingue à travers des pédagogies anglo-saxonnes. « Avec La Tour du Monde » (des programmes linguistiques reposant sur l'immersion culturelle), l'ambition est d'étendre à toutes les autres langues le même objectif d'excellence et de découverte des cultures* », rappelle le projet d'établissement 2017.

Quels sont aujourd'hui les parcours de langues proposés à La Tour ? La section anglophone bilingue, réputée et développée de longue date, rend toujours aussi heureux élèves et parents. Ces dernières années, de nouvelles possibilités se sont ouvertes aux élèves,

et nous continuons à innover pour répondre aux besoins de nos familles et aux évolutions d'un monde multiculturel.

Agilité du cerveau

À La Tour, les élèves doivent apprendre trois langues. Tous font de l'anglais à partir de la 6^e, avec l'objectif d'atteindre un niveau quasi bilingue en fin de scolarité. Ils peuvent aussi suivre une deuxième langue dès la 6^e, sous condition de bon niveau global, à raison de deux heures par semaine. Ils peuvent choisir l'allemand, l'arabe littéraire, le chinois, l'espagnol bilingue ou l'italien. En 5^e au plus tard, tous les élèves choisissent une deuxième langue européenne parmi l'allemand, l'espagnol, l'italien et le russe, à raison de trois heures par semaine. En 4^e, ils choisissent une troisième langue, qui peut être une langue ancienne (latin ou grec) ou une langue vivante (arabe littéraire, chinois, italien ou japonais).

Ils sont invités à poursuivre ces trois langues jusqu'au bac. Elles leur donnent des atouts pour leurs études supérieures et leur vie professionnelle future. Elles leur apportent surtout une respiration, une ouverture, une agilité du cerveau, des capacités d'adaptation phénoménales, sans compter le plaisir d'entrer dans une intimité étroite avec des cultures différentes.

Nouvelles sections bilingues

À l'image de la section anglophone bilingue, La Tour du Monde a ouvert en septembre 2018 des sections bilingues en espagnol, en chinois et en italien. Elles sont destinées à des élèves de niveau bilingue ou avancé. Elles sont compatibles avec la section anglophone et totalement intégrées à l'emploi du temps des élèves. Elles ont commencé en 5^e, à raison de quatre heures par semaine et se poursuivront en 4^e, à raison de six heures hebdomadaires.

Pour construire ces sections, nous nous sommes inspirés des programmes dispensés aux élèves du collège et du lycée dans les pays d'origine de la langue. Le programme est fondé essentiellement sur la littérature, l'histoire et l'histoire de l'art, avec l'objectif de leur transmettre une connaissance fine de la culture. Une attention particulière est portée à l'expression écrite, avec l'ambition d'enrichir considérablement le lexique et la syntaxe. Un programme de sorties culturelles et de voyages accompagne cet enseignement d'excellence. L'intégration dans la section bilingue est sélective. Elle est basée sur un test de niveau oral et écrit, sur la motivation des élèves et sur le bon niveau général car elle nécessite un travail important.

Avec ce développement, nous continuons à affiner nos programmes linguistiques pour offrir à nos élèves, dans toutes les langues, des opportunités d'apprentissage sur-mesure, grâce à des professeurs extraordinaires.

Stéphanie Tessier
(Directrice de La Tour du Monde)

BOSSUET NOTRE-DAME

Lycée

Classes préparatoires PACES
première année de faculté

En Terminale : préparation aux concours
Sciences Po, Ecole de Commerce,
Ecole d'Ingénieurs, PACES

17 rue Yves Toudic - 75010 Paris
Tél. : 01.42.08.01.47 - Fax : 01.42.06.62.17

Collège

35 rue de Chabrol - 75010 Paris
Tél. : 01.47.70.12.25 - Fax : 01.42.47.14.25

Primaire

56 rue d'Hauteville - 75010 Paris
Tél. : 01.45.23.34.04 - Fax : 01.40.22.00.64

Groupe scolaire Bossuet Notre-Dame
Ecole, collège, lycée privés sous contrat

www.bossuetnotredame.fr



Groupe Scolaire NOTRE-DAME DE SION Sainte Marie

Etablissements privés catholiques sous contrat d'association

www.sion-paris.fr

ECOLE, COLLEGE, LYCEE Mixte
Enseignement général

INTERNAT Filles
à partir de la Seconde

FOYER d'ETUDIANTES

Collège/Lycée : 61, rue Notre-Dame des Champs
Ecole : 93, rue Notre-Dame des Champs
75006 Paris

 **01.44.32.06.70**



École Sainte Marie
Collège Saint Vincent
Lycée Charles de Foucauld
Campus des Roses

Lycée Charles de Foucauld

Établissement d'Enseignement privé catholique sous contrat d'association avec l'État

Bac Généraux - Bac Technologiques - Enseignement Supérieur : BTS et Licence

5, rue de la Madone - 75018 PARIS

Tél. : 01 46 07 72 59 - Fax : 01 46 07 28 41
mail : secretariat.lycee@lamadone.fr

www.lyceecharlesdefoucauld.fr

Ecole primaire et Collège Sainte-Marie / Saint-Vincent

Établissements d'Enseignement privé catholique sous contrat d'association avec l'État

8, rue Championnet - 75018 Paris

Tél. : 01 46 06 19 42 - Fax : 01 42 23 19 70

www.ste-marie-st-vincent.fr

Lycée Technologique Privé JULES RICHARD



DE LA SECONDE JUSQU'AU BAC +3

**Baccalauréat
Professionnel**
MICROTECHNIQUES

Baccalauréat STI2D
INNOVATION TECHNOLOGIQUE
& ECO-CONCEPTION
ou
SYSTÈME D'INFORMATION
& NUMÉRIQUE

BTS CIM (BAC +2)
CONCEPTION ET
INDUSTRIALISATION
EN MICROTECHNIQUES

En formation **initiale** ou en
alternance.

**Licence
Professionnelle (BAC +3)**
MÉTROLOGUE D'ENTREPRISE

Recrutement et admission

Tests d'aptitudes pour candidats à l'entrée en 2nde. Admission sur dossier et entretien.

Renseignements
01 53 72 83 60
secretariat@lyceejulesrichard.fr

21 rue Carducci - 75019 Paris

Établissement laïc
Sous contrat d'association
Scolarité gratuite

**JOURNÉES
PORTES OUVERTES**
les samedis 9 février
et 6 avril 2019

www.lyceejulesrichard.fr

L'Apel de Paris s'engage en faveur de l'orthographe !

Partenariat. L'Apel de Paris a signé un partenariat avec le « Projet Voltaire », un programme de remise à niveau en orthographe. Les écoles pourront bénéficier de tarifs préférentiels.

Dans le cadre de ses actions de solidarité envers les établissements et les familles, l'Apel de Paris a mis en place, au premier trimestre 2018-2019, une convention de partenariat avec le « Projet Voltaire », un programme d'entraînement et de remise à niveau en orthographe.

C'est un fait établi par des études successives : le niveau d'orthographe des petits Français ne cesse de dégringoler au fil des années. Confrontés à la même dictée, les élèves de CM2 font en moyenne 17,8 erreurs en 2015, contre 14,3 en 2007 et 10,6 en 1987, constate une note rédigée en 2016 par la Depp, le service statistique de l'Éducation nationale. Quelles sont les difficultés spécifiques des élèves ? Elles concernent avant tout l'orthographe grammaticale, à savoir toutes les règles d'accord entre le

sujet et le verbe et les délicats accords du participe passé : près d'un élève sur cinq commet 25 erreurs en 2015, contre 5,4% en 1987...

Programme accessible à tous

Lancé en 2010 par un programmeur, Pascal Hostachy, le Projet Voltaire a pour but d'améliorer le niveau orthographique des Français. Il se veut accessible à tous, quels que soient l'âge, le niveau initial, les objectifs ou le rythme d'acquisition.

Concrètement, il propose un service d'entraînement en ligne qui s'adapte en continu au niveau et au rythme d'apprentissage de l'élève, en ciblant ses lacunes. Des exercices ludiques, rapides, fondés sur la répétition permettent une bonne acquisition des règles. « *Le but est d'éviter le retour aux manuels scolaires*

et aux cours fastidieux de grammaire. L'orthographe est une nécessité mais ne doit pas devenir une torture ! », précise le Projet Voltaire.

Certification sur le CV

Le Projet Voltaire propose également aux élèves et aux étudiants de passer un examen de « certification » qui valide, par un diplôme valable quatre ans, un niveau de maîtrise d'orthographe acquis. Pour les lycéens et les étudiants, cette certification a toute sa place sur un CV car elle est désormais fréquemment recherchée par des recruteurs qui s'arrachent parfois les cheveux face aux fautes d'orthographe grossières qui parsèment les lettres de motivation et CV des candidats. Selon une étude menée en août 2018 par l'agence d'intérim Qapa, les CV comportent en moyenne 17 fautes, contre 13 trois ans plus tôt ! Rédhibitoire... Dans un tel contexte, le fait de maîtriser l'orthographe est un moyen de se différencier sur le marché de l'emploi. À tel point que dans certaines écoles de commerce, l'examen réussi du certificat Voltaire est un passage obligé si l'on veut décrocher son diplôme ! Qui a dit que l'orthographe était « la science des imbéciles » ?

Aujourd'hui, le Projet Voltaire compte plus de cinq millions d'utilisateurs, 3 000 établissements d'enseignement et 1 000 entreprises partenaires.

Le partenariat signé avec l'Apel de Paris permet aux établissements de bénéficier de conditions tarifaires avantageuses. Ainsi, des réductions de 5 à 10 % sur le prix des commandes d'accès aux plateformes d'entraînement et de certification peuvent être accordées directement par l'organisme.

De plus, l'Apel de Paris pourra participer financièrement aux dépenses engagées. Pour pouvoir bénéficier d'une aide, et pour toute information complémentaire, les Apel d'établissements intéressés sont invitées à contacter le secrétariat de l'Apel de Paris.

Marie de La Bastide

Les difficultés des élèves se concentrent sur l'orthographe grammaticale





ECOLE SUPERIEURE DES
TECHNIQUES
DE BIOLOGIE APPLIQUEE

3 BTS : Analyses de Biologie Médicale
Bioanalyses et contrôles
Biotechnologies

(accessibles après un BAC S-STL-ST2S)

10 Licences Professionnelles (BAC+3)

En partenariat avec le CNAM, les Universités Cergy et Paris 11
(Accessibles après un BAC+2 chimie-biologie)

1 BAC+5 : Hygiène-Sécurité -Environnement

(Accessibles après un BAC+3)

Statut Scolaire et Apprentissage

56, rue Planchat-75020 PARIS
Tel : 01 43 71 47 40

www.estba.org

PORTES OUVERTES

Samedi 26 janvier 2019

Samedi 16 février 2019

de 10h à 13h



ensemble scolaire Saint Pierre Fourier

Eugène Napoléon

**ENSEMBLE SCOLAIRE
SAINT PIERRE FOURIER
(CONGREGATION NOTRE DAME)
ETABLISSEMENT MIXTE
Contrat d'Association – Bourses d'Etat**

**Maternelle – Ecole (jusqu'au CE1)
Collège (6ème à la 3ème et classe ULIS)
Lycée (séries L, ES, S)
13, rue de Prague – 75012 PARIS**

**Maternelle – Ecole
Collège (6ème – 5ème et classe ULIS)
252 bis, rue du Fbg St Antoine – 75012 PARIS**

secretariatprimaire@eclpierrefourier.org

secretariat@eclpierrefourier.org

01 43 43 55 03 – www.spfparis12.fr

LA MNEC

Mutuelle santé des salariés,
enseignants, parents d'élèves
et élèves de l'enseignement privé



Une option
Protection
Juridique pour
1,25€/mois

Des
garanties
adaptées

Un service
de proximité
avec un
interlocuteur
dédié

Une adhésion
en ligne
WWW.MNEC.FR

Quentin LOUIS-JOSEPH

Responsable du Développement MneC
qlouisjoseph@identites-mutuelle.com

Tel : 06 20 29 36 11

MUTUELLE NATIONALE
DE L'ENSEIGNEMENT CATHOLIQUE
Suivez-nous sur Facebook



ACCOMPAGNEMENT

- 95% de réussite au brevet des collèges.
- 100% de réussite au baccalauréat dans 5 séries sur 7.
- Académies Franco-britannique, Professionnelle et Bernard Diomède.

CONFORT

- Collège : espaces et accès réservés, ateliers relaxation, théâtre, tutorat.
- Lycée : 1600 m² de laboratoires et d'ateliers récemment rénovés.
- Post-bac : Campus labellisé dédié à l'association des étudiants : wifi, cafétéria.

NUMÉRIQUE

- Tablette numérique dernière génération pour chaque élève de 6^{ème}.
- Espace numérique de 400m², accessible à tous les élèves, et labo réalités virtuelle et augmentée en automobile.
- Formations spécialisées parrainées par l'ISEP (deuxième Ecole d'ingénieurs du numérique en France) : S-SI, STI2D ITEC et SIN et, projet 2019, Bac pro et BTS SN.

FILIÈRES

- Collège, bac ES, S-SVT, S Sciences de l'ingénieur, STI2D (SIN et ITEC), Métiers de la sécurité, Métiers de la maintenance automobile, de la carrosserie et de la peinture (+CAP), de la maintenance industrielle, 3ème Prépa Pro, BTS Support à l'Action Managériale-Sécurité, Technico-commercial, Maintenance des véhicules.
- Bi-langue Anglais-Espagnol • Anglais, Allemand, Espagnol, latin, Chinois.

PORTES OUVERTES

Samedis 16 février et 13 avril 2019
à 10h-16h

MERCREDIS DE L'ORIENTATION

Les 9 janvier, 20 mars, 15 mai, 5 juin 2019
à 17h30

DÉCOUVERTE

SPÉCIAL ENSEIGNEMENT SUPÉRIEUR
Mercredi 16 janvier 2019 - 16-20h

SPÉCIAL AUTOMOBILE

Mercredi 20 mars 2019 - 15-19h

Internat mixte, statuts scolaire, apprentissage, formation continue, ufa Aforpa et Cerfal
Etablissement privé associé à l'Etat par contrat. secretariateleve@st-nicolas.org

19, rue Victor Hugo - 92130 Issy-les-Moulineaux - Tél. : 01 41 46 15 26
www.stnicolas.org

La musicothérapie pour traiter les troubles relationnels et affectifs



Musicothérapie

Interview. Le 23 novembre 2018, l'Apel de l'école Saint-Paul (Paris 11^e), a organisé une conférence sur le thème de la musicothérapie dans le traitement des troubles relationnels, affectifs et comportementaux chez l'enfant et l'adolescent en difficulté. Nous avons demandé à Jean-Baptiste Guérin, son président, de nous en dire plus.

Comment l'Apel Saint-Paul a-t-elle eu l'idée d'organiser cette conférence ?

Jean-Baptiste Guérin. Nous avons décidé de prolonger la matinée sur l'école inclusive, organisée le 17 novembre par l'Apel de Paris, pour faire une conférence sur l'utilisation de la musicothérapie auprès d'enfants présentant des troubles. La conférence était ouverte à tous les adhérents de l'Apel, qu'ils soient parents d'élèves de l'école Saint-Paul ou non.

Comment cette conférence a-t-elle été mise en place ?

Nous souhaitons que la conférence soit une conférence « 2.0 », c'est-à-dire diffusée en live sur Facebook et avec une inscription des participants uniquement via un formulaire en ligne, avec gestion automatique du fichier et des relances par mail. Pour organiser cet événement



Jean-Baptiste Guérin
président de l'Apel
de Saint-Paul

sur le plan technique (vidéo, son, flyer...), nous avons utilisé les métiers des parents de l'école.

Qui était le conférencier ?

Nicolas Lamy. Il enseigne la musique au collège et est musicothérapeute depuis deux ans. Il est membre affilié à la Fédération française de musicothérapie et à la Société française de musicothérapie. Il s'attache à traiter les troubles du comportement à travers les fréquences de la musique, l'utilisation d'instruments, l'expression orale et corporelle à travers la musique. Il exerce à Trévoux, dans l'Ain, dans un cabinet ou en itinérant (maternités, maisons de retraite...).

« Nous avons été contactés par deux Apel qui souhaitent en savoir plus. C'était inattendu et j'en étais très heureux ! »

Quelles ont été les principaux sujets abordés ?

Nicolas Lamy a commencé par présenter la musicothérapie, puis il a exposé deux cas cliniques, en les illustrant avec des vidéos. Il était en permanence en interaction avec l'assistance, qui était libre de poser des questions à tout moment. Pour l'Apel Saint-Paul, cette conférence nouvelle sur un thème peu exploré a été une réussite. Nous avons été contactés par deux Apel qui souhaitent en savoir plus. C'était inattendu et j'en étais très heureux ! La conférence a même incité une mère dont les enfants sont scolarisés dans l'enseignement public à les inscrire à Saint-Paul pour la rentrée prochaine.

Combien de personnes ont assisté à cette conférence ?

Nous avons compté une trentaine de participants, parmi lesquels des parents ayant des enfants de tous âges, des enseignants et une éducatrice spécialisée. Mais ceux qui ne pouvaient pas participer ont pu visionner la vidéo de la conférence. Elle a été partagée sept fois sur les pages Facebook de l'Apel de Paris et d'autres écoles en France. Nous avons créé une page Facebook spécifique pour les conférences qui sont régulièrement organisées par l'Apel Saint-Paul.

Propos recueillis par
Delphine Goater



Une conférence sur la musicothérapie
à l'école Saint-Paul



Bac+2

- Année préparatoire passerelle au BTS Tourisme avec remise à niveau en culture générale
- BTS Economie Sociale Familiale
- BTS Tourisme
- BTS Support à l'Action Managériale
- BTSA Technico Commercial en apprentissage option Vins et Spiritueux

Bac+3

Parcours LMD

- Préparation au Diplôme d'Etat de Conseiller en Economie Sociale et Familiale (DECESF)
- Licence Professionnelle "Management européen des produits touristiques" sous l'égide de Paris V
- Bachelor Tourisme, cours 100% en anglais, diplôme délivré par l'Université de Coventry
- Bachelor Management du Tourisme "Responsable d'Agence Commerciale"

PORTES OUVERTES

Samedi 19 janvier : 10h-13h
Samedi 16 mars : 10h - 13h

INSTITUT SUPERIEUR CLORIVIERE
anciennement Institut Rue Monsieur

www.cloriviere.paris

119 boulevard Diderot 75012 Paris Tél. 01 47 83 42 49
Etablissement catholique sous contrat avec l'Etat

Résidence pour étudiantes sur place
Statut étudiant avec possibilité de bourses d'enseignement



Saint-Nicolas Paris
LYCÉE TECHNIQUE PRIVÉ

Etablissement sous contrat d'Association
habilité à recevoir la taxe d'apprentissage

www.lyceesainnicolas.com

ULIS

4ème à Parcours Professionnel à coloration numérique
3ème Préparatoire aux Formations Professionnelles à coloration numérique

CAP - Menuisier Fabricant

- Maintenance de Bâtiments de Collectivités
- Electricien

BAC PROFESSIONNEL

MELEC - Métiers de l'Electricité et de ses Environnements Connectés (sous statut scolaire et alterné)

SN - Systèmes Numériques :

- option A : Sécurité et Sécurité des Infrastructures, de l'Habitat et du Tertiaire
- option B : Audiovisuel, Réseau et Equipements Domestiques
- option C : Réseaux Informatiques et Systèmes Communicants

TMA - Technicien Menuisier Agenceur

GA - Gestion Administration : colorations « audiovisuelle », « comptabilité », Passerelles STMG

BAC GENERAL (4 spécialités possibles)

- Mathématiques
- Physique-Chimie
- Sciences de l'Ingénieur
- Numérique et Sciences Informatiques

BAC STI2D - EE - Energie et Environnement *

- SIN - Systèmes d'Information et Numérique *
- ITEC - Innovation Technologique Eco-Conception *
- AC - Architecture et Construction *

BAC STMG - GF - Gestion et Finance *

- RHC - Ressources Humaines et Communication *
- *option facultative, Cinéma Audiovisuel

BTS - CG - Comptabilité et Gestion

CRSA - Conception et Réalisation de Systèmes Automatiques Electrotechnique (sous statut alterné)

CLASSE PREPA - TSI - Technologie et Sciences Industrielles

LP - 92 rue de Vaugirard - 75006 PARIS - Tél. 01 42 22 83 60
Inscriptions à partir de Janvier 2019

LGT - 108 rue de Vaugirard - 75006 Paris - Tél : 01 42 22 79 75
Inscriptions à partir de Janvier 2019



Depuis 1803, nous nous engageons
à aider chacun de nos élèves
à réussir son avenir

AU COEUR DE PARIS, VOS ATOUTS POUR REUSSIR :

4e à parcours professionnel - 3e prépa professionnelle

Filière Sanitaire et Sociale

- CAP Accompagnant Educatif Petite Enfance
- CAP Agent Polyvalent de Restauration (apprentissage)
- 2nde multiprofessionnelle (en projet)
- Bac Pro ASSP
- Bac Pro SPVL
- Préparation concours
- Diplôme d'Etat d'Auxiliaire de Puériculture
- Diplôme d'Etat d'Aide Soignant
- Bac ST2S
- BTS SP3S
- Licence Pro Management Gestion des établissements Sanitaires Sociaux

Filière Tertiaire

- Bac Pro Commerce section européenne en espagnol
- Bac STMG
- Bac Général (en projet)
- VIA STS BTS Assistants
- BTS Support à l'Action Managériale - Office Manager
- BTS Gestion de la PME
- BTS Management des Unités Commerciales
- BTS Commerce International - Parcours LEA CI+
- BTS Communication - Parcours Infocom+
- Licence Pro Commerce Collaborateur des Activités Internationales
- Bachelor Global Business / Global Management
- Bachelor Immobilier / Banque Assurance / Négociation Achat Vente

Portes ouvertes

samedi 2 février 2019 9h30 - 13h00 - samedi 13 avril 2019 9h30 - 13h00

Soirées spéciales BTS

mercredi 20 février 17h30 - 20h30 - vendredi 15 mars 2019 17h30 - 20h30

Lycée Privé Catholique Technique et Professionnel - Associé par contrat avec l'Etat
121 boulevard Raspail - CS 10622 - 75006 PARIS

01 45 48 43 46 - contact@carcado-saisseval.com

www.carcado-saisseval.com

Institution Moreau
Internat & Demi-pension

Établissement privé
laïque depuis 1833, sous
contrat d'association, situé à Montlhéry (91),
à seulement 20 minutes de Paris. Navettes
scolaires assurées les lundis et vendredis.

Capacité d'accueil de 240 élèves,
du CP à la 3^{ème}, en internat ou en demi-pension.

Avec études surveillées, soutien scolaire
et relevés hebdomadaires des résultats.

Enseignant l'anglais, l'allemand et l'espagnol.

Comprenant de nombreuses activités
extra-scolaires et sportives : football, basket-ball,
badminton, équitation, judo, théâtre, chorale...

Venez visiter notre site internet :
www.college-moreau.fr

INSTITUT MOREAU - 28, Grande rue 91310 MONTLHÉRY
Téléphone : 01 69 01 00 20 - Mail : accueil@college-moreau.fr

Quand Saint-Roch fait sa fête !



La fête de l'école se déroule au cœur du quartier Saint-Roch

Convivialité. Kermesse scolaire, fête paroissiale, fête de quartier... Si la fête de l'école Notre-Dame Saint-Roch est un peu de tout cela, elle est surtout beaucoup plus.

Après plusieurs semaines de préparation intense, sous la houlette bienveillante de leurs maîtresses, le matin du 24 juin 2018 est un moment particulier pour les enfants de l'école. Un peu d'inquiétude et un peu d'appréhension, car ce qui va suivre est le couronnement de semaines d'efforts et de travail pour toute la Communauté éducative.

Les enfants ne sont pas seuls dans ces moments. Des parents curieux pourraient s'étonner que l'école semble

bien vivante les week-ends précédant la fête. Des maîtresses aidées de plusieurs parents s'affairent pour porter la dernière touche aux costumes et aux décors. La directrice œuvre pour s'assurer que l'intendance suivra. Car ce n'est pas que l'école Saint-Roch (Paris 1^{er}) qui se mobilise. Contraintes de place typiquement parisiennes obligent, les installations de la fête (jeux, tables...) occupent entièrement deux rues pendant tout un dimanche. Et le spectacle sur le parvis de l'église nécessite le blocage de la rue Saint-Honoré, axe particulièrement fréquenté le week-end.

Une fête qui occupe deux rues

C'est une des spécificités de cette fête : elle ne se déroule pas dans les locaux de l'école, mais dans les rues, au centre même du 1^{er} arrondissement de Paris, pendant toute une journée. Dans les temps que nous vivons, permettre à 400 enfants d'une école catholique et leurs familles de faire un spectacle, au vu de tous, sur les marches d'une église, et d'occuper ensuite, tout un dimanche durant, deux rues en plein centre de Paris n'est pas mince affaire. Dès lors, depuis plusieurs semaines, la

mairie et le commissariat de police du 1^{er} arrondissement, l'Apel Saint-Roch, activement soutenue par l'Apel de Paris, œuvrent pour obtenir de la Préfecture de police et de la Mairie de Paris les autorisations nécessaires et assurer un bon déroulement aux festivités.

Comme toujours, la fête débute par la dernière messe des familles de l'année scolaire, jour de la nativité de Saint Jean-Baptiste cette année. Loin d'être distraits par le spectacle qui s'annonce, loin d'être troublés par leurs costumes, les enfants sont particulièrement concentrés pour répondre aux questions de l'abbé Thierry Laurent, curé de Saint-Roch et aumônier de l'école. Le moment est solennel. Ce sont certes leurs parents, mais ce sont aussi, aujourd'hui, Monsieur le Maire et ses adjoints, et une église pleine à craquer, qui les écoutent.

Spectacle devant l'église

La messe terminée, la fête continue. Il faut sortir de l'église par la grande porte, quitter la pénombre rassurante, pour se retrouver en plein soleil, sur les marches, devant des centaines de parents, paroissiens et voisins, pour enchaîner les chorégraphies.

Ces moments passés, toute cette foule joyeuse investit la rue Saint-Roch, les enseignants et membres du personnel de l'école, parents et riverains pour trinquer et déjeuner ensemble, les enfants pour jouer avec leurs camarades.

Ces moments de recueillement et de fête partagés entre les familles, la communauté éducative et les habitants du quartier, sont la preuve vivante de l'existence de cette petite communauté. Et quel final ! L'abbé, le maire d'arrondissement et la directrice de l'école, dansant côte à côte sur un air de Jean-Jacques Goldman, au milieu de plus de 400 enfants en liesse, devant parents, riverains et badauds.

Cette année encore, la préparation des enfants et la présence bienveillante de leurs maîtresses ont permis d'offrir au quartier Saint-Roch un spectacle exceptionnel.

Thomas Hermetet
(Président de l'Apel de Saint-Roch)





Etablissement Catholique sous contrat d'association
De la maternelle à la terminale
Prépa-HEC Options scientifique et économique

Maternelle-Primaire Paris

47, boulevard de Picpus
01 43 43 87 65

ENSEMBLE SCOLAIRE
EXCELLENCE
CONVICTION
OUVERTURE

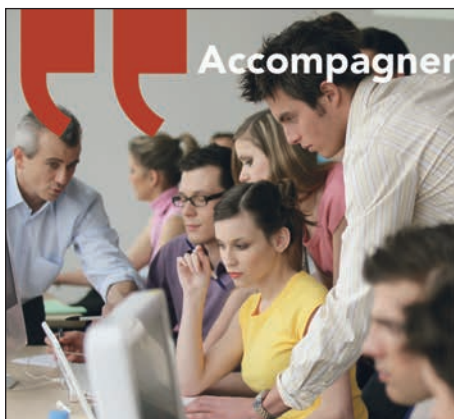
- ⇒ 10 SPÉCIALITÉS - NOUVEAU BAC
- ⇒ ANGLAIS-ALLEMAND-ESPAGNOL-CHINOIS-RUSSE
- ⇒ CLASSES BI-LANGUES ANGLAIS ALLEMAND
- ⇒ LATIN-GREC-OPTION EUROPÉENNE
- ⇒ CLASSES ULIS 1^{ER} ET 2ND DEGRÉ
- ⇒ ETUDE ENCADRÉE - SOUTIEN
- ⇒ THÉÂTRE-SPORT-ORCHESTRE

Lycée-Collège-Prépa Paris

53, rue de la Gare de Reuilly
01 43 44 55 56

www.saintmicheldepicpus.fr

Ouverture des inscriptions en octobre pour l'année suivante



Accompagner et favoriser le projet professionnel des jeunes

Au service de l'éducation des jeunes depuis 150 ans, Passy Saint-Honoré forme des jeunes du lycée aux BTS (Bac+3) jusqu'à des Masters spécialisés dans des filières qui permettent d'accéder aux métiers émergents dans les secteurs de la Banque, de la Santé, de la Communication, du e-commerce et de l'Entrepreneuriat.



Passy Saint-Honoré a récemment ouvert un lieu unique, *Paris Molitor Innovation* : un espace et un dispositif complet pour la création d'entreprises accessible à des étudiants, des jeunes diplômés ou des professionnels en reconversion.

Campus VICTOR HUGO - 117, avenue Victor Hugo - 75116 PARIS

Campus MOLITOR - 28, rue Molitor - 75116 PARIS

Tél. : 01 53 70 12 70 - www.passy-st-honore.eu et www.psh-sup.com

LE POUVOIR DE SAUVER DES VIES

18 ANS C'EST LE MOMENT!

CÉCILIA

A l'approche de LA MAJORITÉ, nous sommes sur le point de découvrir de nouveaux **DROITS** et **DEVOIRS** de citoyens.

JULIEN

Mais savez-vous que nous aurons aussi **LE POUVOIR DE SAUVER DES VIES?**

Visitez

www.18ans-jedonne.com

pour en savoir plus

Emplacement offert par l'Editeur

Plaidoyer pour une « charte éducative de confiance »

Avenir. Lors d'une réunion du secteur Ouest de l'Apel de Paris, à Saint-Jean de Passy (Paris 16^e), de nombreux présidents d'Apel d'établissements ont échangé sur la Communauté éducative.

« Comment réussir une Communauté éducative vivante ? » Tel était le thème de la réunion du secteur Ouest de l'Apel de Paris, organisée en mai 2018.

De nombreux événements organisés au cours de l'année scolaire permettent de



En mai 2018, une réunion de réflexion s'est tenue à Saint-Jean de Passy

réunir tous les acteurs de la Communauté éducative (direction, enseignants, parents, élèves). Des fêtes de fin d'année aux voyages, en passant par les cérémonies et pèlerinages, l'engagement du plus grand nombre participe au succès de ces rendez-vous importants. Mais les relations quotidiennes entre les différents acteurs, issus de l'école et de la famille, sont parfois délicates.

Pour nos présidents d'Apel, le maître-mot est : la confiance. Mais comment gagne-t-on cette confiance entre les parents et la direction, entre les parents et les enseignants ? Et en combien de temps ?

Attitude consummatrice de certains parents

D'année en année, les protagonistes changent et il est nécessaire de réagir vite. Surtout que l'on constate malheureusement chez certains parents

une attitude consummatrice, plutôt qu'une attitude d'acteurs engagés.

Comment installer cette « collaboration confiante » ? De l'avis partagé ce soir-là, une lettre ou une charte de confiance, signée en commun par les parents et l'établissement, aiderait à améliorer les relations en posant, au-delà des règlements intérieurs en vigueur, les bases solides d'une confiance réciproque.

Cette démarche existe déjà dans le secteur Ouest, mais les présidents d'Apel souhaiteraient généraliser la pratique dans un avenir proche.

Depuis plusieurs années, le Secrétariat général à l'Enseignement catholique (Sgec) propose un modèle de « Charte éducative de confiance », destinée à mobiliser chacun et favoriser le lien entre l'école et les familles. Elle peut être adaptée ou personnalisée en fonction des Communautés éducatives existantes. À nos Apel de s'en saisir et de proposer un projet pour améliorer ces contacts indispensables.

Anne-Catherine Jarzaguet
(Responsable du secteur Ouest)

« Ambassadeurs de nos enfants »

Témoignage. Carine Romey-Baduel est parent coordonnateur à Saint-Michel de Picpus. Elle raconte son engagement et sa mission.

Chaque parent a son histoire, mais nous avons un point commun. Nous sommes tous concernés par l'éducation de nos enfants. J'ai choisi de m'engager à l'Apel dès le début de la scolarité de mes enfants. Cela fait plus de quinze ans.

Pendant de longues années, j'ai été parent correspondant, puis, depuis quatre ans, parent coordonnateur des parents correspondants de classe de division au collège, puis au lycée.

À Saint-Michel de Picpus (Paris 12^e), deux parents bénévoles sont en

charge de cette mission de parents coordonnateurs de niveau. Cette année, avec mon binôme, nous sommes en charge des classes de première. Nous représentons les parents au conseil de classe, mais aussi au conseil de remédiation et de discipline. Nous organisons, en lien avec l'établissement, la réunion parents-professeurs qui a lieu en janvier. Plus de 1 300 rendez-vous sont déjà programmés !

Nous participons aux réunions de l'établissement (conseil d'établissement, conseil pastoral, commission restau-



ration). Nous sommes parties prenantes et force de proposition sur des projets comme l'orientation (Parcoursup, réforme du bac 2021). Nous agissons finalement tous au quotidien, comme ambassadeurs de nos enfants.

Carine Romey-Baduel
(Parent coordonnateur à Saint-Michel de Picpus)

Le forum des métiers de Saint-Nicolas accueille 80 professionnels



Forum des métiers de Saint-Nicolas

En chiffres

- 400 élèves
- 80 intervenants professionnels
- 60 écoles

travaillé tout l'été sur les nouveaux métiers qui seraient susceptibles de les intéresser.

Quel est votre bilan après ces deux éditions ?

Il y a eu des rencontres magiques entre professionnels, dont les interventions ont passionné les élèves. Il s'est aussi passé de belles choses du côté des élèves. La veille, les élèves collés nous ont aidés à aménager les salles et en voyant la liste des intervenants, ils sont revenus le lendemain ! Le jour J, les élèves de première « gestion-administration » (GA) de l'établissement guidaient aussi bien les professionnels et les étudiants, que leurs camarades dans l'établissement. L'an prochain, toute la partie administrative sera gérée par les élèves de GA du lycée professionnel, à partir des fichiers et de la base documentaire que nous avons réunis. Nous avons désormais un très beau carnet que nous continuons d'enrichir.

En guise de conclusion, quelle est votre plus grande satisfaction ?

Ce forum a été une formidable expérience de travail d'équipe entre l'Apel, l'établissement, les familles et les élèves*. Les élèves, les professionnels et les parents ont vécu de vrais moments de partage. Les équipes du lycée étaient disponibles et énergiques. Notre conseil d'administration a su apporter l'énergie essentielle à un tel projet, sans jamais perdre l'envie et le sourire.

Propos recueillis par Delphine Goater

* Remerciements à Madame Julien, la chef d'établissement, Madame Shabro, la directrice du lycée général et technologique, Monsieur Houis, le directeur du lycée professionnel, Madame Slaïm, qui nous a permis d'avoir de super élèves de GA, Monsieur Millet, sans qui rien n'aurait été possible dans les locaux, et Monsieur de Préval, le directeur du collège Saint-Louis qui nous a si gentiment prêté ses salles de classes.

Interview. Pour la deuxième année consécutive, l'Apel Saint-Nicolas, présidée par Céline Pourre, a organisé en novembre un forum « orientation et métiers » destiné aux élèves de première et de terminale du lycée général et technologique Saint-Nicolas (Paris 6^e). Il était élargi cette année aux élèves du lycée professionnel.

Quel est le principe du forum « orientation et métiers » ?

Céline Pourre. Il s'agit de proposer aux élèves de terminale et de première de rencontrer, en une matinée, des professionnels et des écoles supérieures afin d'échanger sur leur orientation et les métiers qu'ils veulent exercer. La première édition s'est tenue en 2017.

Comment avez-vous organisé l'événement ?

Tout le conseil d'administration de l'Apel Saint-Nicolas a contribué à l'organisation du premier forum. Nous avons contacté les parents d'élèves exerçant des métiers liés aux filières enseignées dans l'établissement (SSI, STI2D, STMG et option audiovisuelle) et les étudiants des deux BTS et de la prépa « technologie et sciences industrielles » (TSI) de Saint-Nicolas. Nous avons établi la liste des intervenants, élaboré la répartition des



Céline Pourre

salles par univers professionnels et géré les choix et les inscriptions des élèves avec l'aide de la direction et des enseignants. Nous avons aussi géré l'organisation de buffet et du café d'accueil.

Quelle était la nouveauté du forum en novembre 2018 ?

Après le succès de l'édition 2017, qui s'adressait aux lycéens généraux et technologiques, la chef d'établissement, Marie-Noëlle Julien, a voulu associer le lycée professionnel en 2018.

Pour répondre au mieux aux besoins des lycéens professionnels, nous avons



Une prépa catholique aux études de médecine dans le centre de Paris

Innovation. Le lycée Bossuet Notre-Dame (Paris 10^e) propose une préparation à la première année de médecine. Un accompagnement sur mesure.

Depuis six ans, le lycée Bossuet Notre-Dame (Paris 10^e) prépare ses élèves à la première année commune aux études de santé (Paces). Avec un taux de réussite de 60% ! Fort de l'expérience acquise, le lycée propose cette année un accompagnement individualisé auprès des étudiants de Paces.

Un professeur pour chaque unité d'enseignement, un tuteur pour dix étudiants, des classes ne dépassant pas 20 étudiants, des responsables pédagogiques présents six jours sur sept pour les encadrer... Toute une équipe est présente au cours de l'année, aux côtés de l'étudiant, pour l'aider à organiser ses études, revoir la méthodologie, lui donner

une réelle méthode de travail, l'entraîner aux partiels, mais aussi et surtout, à l'inverse d'autres classes préparatoires, l'encourager. Des temps animés par des chercheurs, des religieux et des docteurs complètent la réflexion sur l'éthique.

Savoir-faire et savoir-être

Je ne peux qu'inviter les futurs étudiants et parents à venir nous retrouver sur notre site (*) et lire les témoignages sur notre prépa Paces, toujours ouverte pour la rentrée 2019 aux jeunes de l'Enseignement catholique. Pour un étudiant en première année, notre expérience est une force, notre savoir-faire un atout, notre savoir-être une vocation.



« La liberté n'est pas de faire ce que l'on veut, mais de vouloir ce que l'on fait », disait Bossuet, à qui nous laissons le mot de la fin...

* www.bossuetnotredame.org/prepas/365-presentation-des-prepas

Pour toute question :
paces@bossuetnotredame.fr

Thierry Wion (Directeur coordinateur du groupe Bossuet Notre-Dame)

Valérie Péresse à La Salle-Saint Nicolas d'Issy-les-Moulineaux : Une grande proximité

Autour d'une communauté de Frères très active et de laïcs particulièrement investis, La Salle-Saint Nicolas d'Issy-les-Moulineaux fait s'épanouir de manière vivifiante et constructive le projet des Frères des Écoles Chrétiennes qui fêtent cette année leur tricentenaire, projet fondé sur une réelle fraternité entre jeunes et adultes pour que chacun puisse véritablement trouver la voie qui lui convient et y exprimer tous les talents qu'il a reçus.

Cette ambition qui permet aux plus doués comme à ceux qui éprouvent des difficultés d'aller ensemble plus loin a retenu l'attention de la Région d'Île de France. Une subvention de 530 000 euros a été octroyée en 2018 pour contribuer à un vaste programme de rénovation de la partie Lycée-Enseignement Supérieur-Apprentissage de l'établissement qui compte aussi un collège et un internat. Objectif : Irriguer l'ensemble des filières (des bacs généraux dont S Sciences



de l'Ingénieur aux BTS en passant par les formations à l'automobile, aux automatismes industriels, à la sécurité et une très belle section STI2D) des dernières technologies de l'information et du numérique, en phase avec la Cordée de la Réussite que l'établissement porte avec l'ISEP, la première École d'Ingénieurs du Numérique de France. C'est cet environnement hautement qualifiant et ouvert à tous et à l'emploi que Valérie Péresse a souhaité découvrir en venant personnellement inaugurer les nouveaux espaces Numérique, Réalité

Virtuelle et Réalité Augmentée qu'a bénis en sa présence Monseigneur Mathieu Rougé, évêque de Nanterre.

Accueillie par les soixante délégués de classe de l'établissement, le directeur, Michel Quinton, le Frère Visiteur de France, Jean-René Gentric, le Président des directeurs diocésains d'Île de France, François de Chaillé et le Délégué Régional de l'Enseignement Catholique, Vincent Porteret, la présidente de la Région Île de France a fait preuve d'une grande proximité avec les jeunes, les adultes et l'Enseignement Catholique en général, insistant dans son discours inaugural tant sur la dimension prophétique du projet lasallien que sur son actualité. Abandonnant ses notes pour rentrer dans un véritable « cœur à cœur » avec l'assistance, Valérie Péresse a soulevé un enthousiasme par sa volonté de voir chaque jeune réussir et s'épanouir, très en phase avec les représentants de l'Enseignement catholique présents.

À Sainte-Louise, le « Slam » pour donner le goût des mots



En mai 2018, Sainte-Louise a remporté le Grand Slam interscolaire

Art. Les élèves d'une classe de CE1-CE2 se sont essayés à ce genre poétique. Un moyen de leur donner le goût des mots et de l'écriture.

« **C'**est incroyable ce que l'on peut faire avec de l'imagination ! », lance Eva-Jolie, élève de CE2. « J'ai beaucoup aimé quand on était sur scène le 7 mai. C'était génial d'écouter les élèves des autres écoles », raconte Louane, en CE1. « Le Slam m'a donné envie d'écrire des poésies. Avant, je n'aimais pas ça. Dès que j'ai commencé le projet, l'envie m'est venue comme par magie », explique Vianney. L'année dernière, le Slam, ce genre poétique scandé de manière rythmée, s'est invité à l'école Sainte-Louise (Paris 20^e). Pour la plus grande joie de la Communauté éducative. Les élèves de la classe de CE1-CE2 de Pascale Repain ont même décroché le titre de champions de France 2018 du Grand Slam interscolaire, une rencontre poétique avec des écoliers de toute la France !

« Rimes acidulées au pays des bonbons »

« C'est un plaisir, une fierté ! Mais la victoire était là bien avant les votes des jurés, car ces enfants ont été heureux d'entrer en poésie, raconte Catherine, de

Slam Productions, qui a accompagné la classe. Quand l'oiseau poésie a frappé du bec à la vitre de Pascale Repain, les élèves du CE1-CE2 de l'école Sainte-Louise l'ont invité à entrer. Les artistes de Slam Productions ont alors déclamé leurs poèmes devant les écoliers et leur cœur d'enfant a tendu l'oreille. L'oiseau s'est niché dans leurs cahiers et dans leur voix. Nous leur avons présenté le projet : inventer, jouer avec les mots, dire sur scène, participer au Slam Interscolaire, écouter... Et nous les avons persuadés qu'ils avaient des trésors à donner », poursuit-elle.

« Et là, ils ont osé écrire. Penchés sur leur feuille, ils ont imaginé, raturé, recommencé... Ils ont inventé des continents inconnus de rimes acidulées au pays des bonbons. Les mots ont commencé à leur coller à la peau. À la maison, ils ont répété, répété. Epaulés par leur maîtresse, ils ont pris la parole. Citant « Belmondo », « Gene Kelly », « Catherine

Deneuve » ou « La guerre des boutons », sur scène, sous les projecteurs le 7 mai, ils nous ont fait leur cinéma ! », lance Catherine, avant d'ajouter : « Aujourd'hui, le trophée passe de foyers en foyers, car tous les élèves de la classe ont participé à cette belle victoire collective. Et vous savez quoi ? L'oiseau poésie n'est jamais reparti de la classe de Pascale ! »

Communauté éducative bien vivante

Même enthousiasme du côté des parents d'élèves. « Lors des sélections, nous avons senti vibrer le groupe classe, emmenant avec lui toutes les familles », s'émerveillent Laure Robert et Fabienne Barbe, deux mamans. Pour elles, la Communauté éducative est bien vivante à Sainte-Louise. « Nos enfants ont écrit, travaillé les mots, laissé filer les sons et s'organiser les phrases, explique Diane Odesser, une autre mère. Cet exercice s'est prolongé à la maison, en répétant les textes. Nous les avons joués sa petite sœur et moi », ajoute-t-elle.

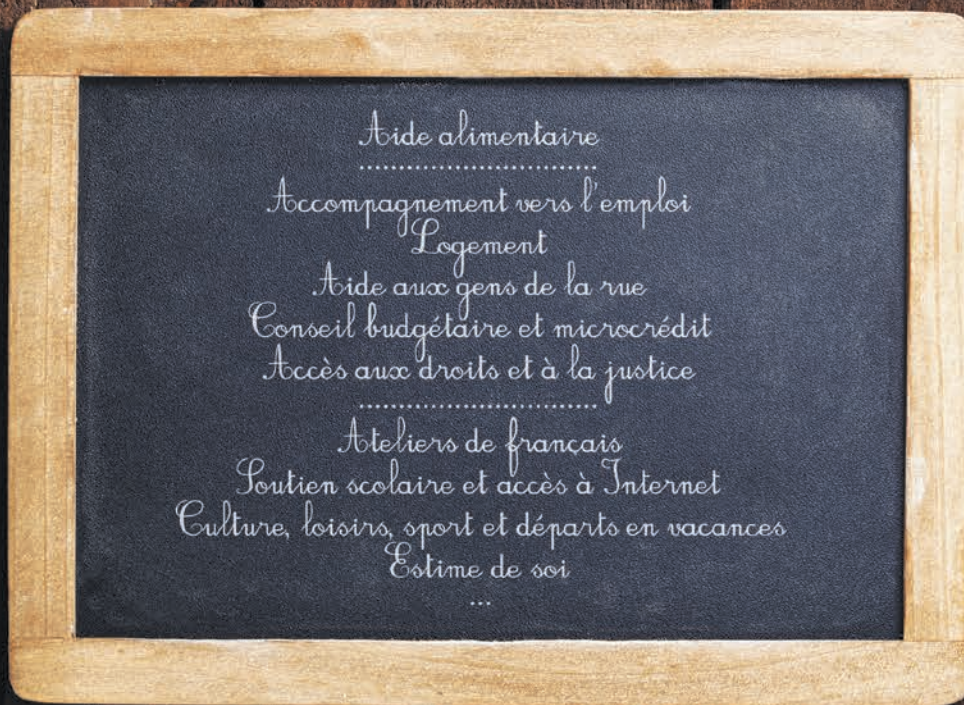
Chef de l'établissement Sainte-Louise, Nathalie Grave explique avoir accueilli ce projet avec grand plaisir. Au fur et à mesure de son avancée, elle a pu mesurer l'implication des élèves et de l'enseignant, mais aussi l'enthousiasme des différents partenaires, notamment l'Apel, les parents d'élèves et le père Baptiste.



« Il était une fois princesse à peau de pêche qui se faisait surnommer Blanche Neige. Elle vivait au XXI^{ème} siècle en haut de la Tour Eiffel et se rendait chaque jour à son travail à l'école Sainte-Louise avec son hélicoptère rose à paillettes. Ses 28 nains n'allaient plus à la mine... » Entre deux vers, Pascale Repain, l'enseignante porteuse du projet se réjouit et adresse un message à ses élèves : « Le 7 mai 2018, vous êtes devenus les champions de France 2018 du Grand Slam Interscolaire. Quelle journée extraordinaire ! »

L'équipe du projet Slam

SAXOPRINT
CREATIVE
AWARDS



PARCE QU'UN REPAS NE SUFFIT PAS.



Pour faire un don, rendez-vous sur restosducoeur.org





association pour
la formation, la recherche
et l'évaluation en podologie

Institut de Formation en Pédiçurie-Podologie



**Vous aimez soigner, diagnostiquer,
créer des petits appareillages**

**Vous recherchez
une profession de santé libérale**

**Devenez Pédiçurie-Podologue
diplômé d'État**

une formation en 3 ans, niveau L3
un diplôme d'État (Ministère de la Santé)



Intégrez l'Afrep

un enseignement pratique auprès des patients
dès la première année
une pédagogie innovante et une initiation
à la recherche scientifique
un accompagnement personnalisé
(45 étudiants par promotion)



Afrep
Faculté de Médecine – Université Paris Diderot (Paris7)
10, avenue de Verdun – 75010 Paris
01 57 27 95 16
www.afrep.fr



Établissement privé d'enseignement supérieur libre de statut associatif à but non lucratif (association loi 1901)